

# รายงานการตรวจติดตาม

การบริหารจัดการสวนยางพาราอย่างยั่งยืน

ตามมาตรฐาน FSC ประจำปี 2567



# สารบัญ

วัตถุประสงค์	2
ทรัพยากรป่าไม้ที่อยู่ภายในขอบเขตการจัดการ	3
โครงสร้างการบริหารงาน	6

## การตรวจติดตามการบริหารจัดการสวนยางพาราอย่างยั่งยืน

### ด้านเศรษฐกิจ 7

- ผลผลิตน้ำยางสดและยางก้อนถ้วย 7
- การตรวจติดตามการเจริญเติบโตและการเปลี่ยนแปลงของต้นยางพารา 8
- การดูแลบำรุงรักษาสวนยางพารา 9
  - การกำจัดวัชพืชและการใส่ปุ๋ยบำรุงต้นยางพารา
  - การปรับปรุงถนนภายในแปลงสวนยางพารา
  - การป้องกันไฟไหม้สวนยางพาราในช่วงฤดูแล้ง
- การตรวจสวนยางพารา 11

### ด้านสังคม 12

- การประเมินผลกระทบต่อสังคมและเศรษฐกิจ 12
- การฝึกอบรม 15
  - การฝึกอบรมเชิงปฏิบัติการการควบคุมไฟป่า
  - การดูแลบำรุงรักษาสวนยาง
  - อาชีพอนามัยและความปลอดภัยในการทำงาน
  - การใช้เครื่องมือและอุปกรณ์คุ้มครองความปลอดภัยส่วนบุคคล
  - การพัฒนาฝีมือและเพิ่มทักษะการกรีดยาง
- การมีส่วนร่วมกับชุมชนท้องถิ่น 18
  - ปรับพื้นที่และกำจัดวัชพืชบริเวณหนองน้ำ
  - ร่วมงานปักหมุดเขตวิสาหกิจชุมชน
- การดูแลพนักงาน คนงานและผู้รับเหมากรีดยาง 19
  - การช่วยเหลือพนักงานที่ประสบเหตุฉุกเฉิน
  - สร้างห้องสุขาบริเวณจุดรวบรวมยาง
  - การตรวจสอบสภาพพนักงานประจำปี

### ด้านสิ่งแวดล้อม 21

- การประเมินผลกระทบต่อสิ่งแวดล้อม 21
- การสำรวจความหลากหลายทางชีวภาพของพันธุ์พืชและพันธุ์สัตว์ 26
- การตรวจประเมินพื้นที่ที่มีคุณค่าการอนุรักษ์สูง 30

# รายงานการตรวจติดตาม

## การบริหารจัดการสวนยางพาราอย่างยั่งยืน

### ตามมาตรฐาน FSC ปี 2567

บริษัท ไทยรับเบอร์ แลนด์ แอนด์ แพลนเตชัน จำกัด  
Thai Rubber Land and Plantation Co.,Ltd.

ภายใต้สถานการณ์ที่โลกประสบกับปัญหาด้านสิ่งแวดล้อม ที่ส่งผลกระทบต่อคุณภาพชีวิตของคนในสังคม และทรัพยากรธรรมชาติมาอย่างต่อเนื่องจนถึงปัจจุบัน ส่งผลให้เกิดกลไกระดับนานาชาติที่เร่งรัดและกดดันให้ผลิตภัณฑ์และสินค้าที่ผลิตจากต้นไม้ ต้องมีการจัดการป่าไม้ อย่างยั่งยืนตามมาตรฐานสากล มีการรับรองมาตรฐานการจัดการป่าไม้อย่างยั่งยืน และมาตรฐานการจัดการห่วงโซ่ผลิตภัณฑ์

บริษัท ไทยรับเบอร์ แลนด์ แอนด์ แพลนเตชัน จำกัด ตระหนักถึงปัญหาดังกล่าวข้างต้นเป็นอย่างดี จึงได้เริ่มให้มี

การบริหารจัดการป่าไม้อย่างยั่งยืนตามมาตรฐานของ FSC™ (Forest Stewardship Council) ขึ้นมาในปี 2563 ที่แปลงสวนยางพาราของบริษัท ฯ ตั้งอยู่ที่ ตำบลอ่างทอง อำเภอเชียงคำ จังหวัดพะเยา และได้รับการรับรองมาตรฐานการจัดการสวนป่าอย่างยั่งยืนในธุรกิจสวนยางพาราประเภท (FSC-FM/COC : Forest Stewardship Council - Forest Management/Chain of Custody) เริ่มตั้งแต่วันที่ 17 พฤศจิกายน 2564 และจะสิ้นสุดการรับรองในวันที่ 16 พฤศจิกายน 2569

ในปี 2566 บริษัท ฯ ได้ยื่นขอขยายเนื้อที่สวนยางพารา ซึ่งตั้งอยู่ที่ ตำบลจอมสวรรค์ อำเภอแม่จัน จังหวัดเชียงราย เพื่อขอรับการรับรองมาตรฐานการจัดการสวนป่าอย่างยั่งยืนตามมาตรฐานของ FSC™ โดยมีการตรวจติดตามในเดือนพฤศจิกายน 2566 ไปพร้อมกับแปลงสวนยางพารา เชียงคำ และได้มีการแก้ไขความไม่สอดคล้องตามข้อกำหนด พร้อมได้รับการรับรองมาตรฐานการจัดการสวนป่าอย่างยั่งยืน FSC-FM/COC เมื่อวันที่ 15 พฤษภาคม 2567

ปี 2567 มีการตรวจติดตามครั้งที่ 3 ในเดือนกันยายน 2567 ผลปรากฏว่าสวนยางพาราทั้ง 2 แปลง ได้ผ่านการตรวจสอบและได้รับการรับรองมาตรฐานการจัดการสวนป่าอย่างยั่งยืน FSC-FM/COC เมื่อวันที่ 14 มกราคม 2568

บริษัท ฯ มินนโยบายในการบริหารจัดการสวนยางพารา ให้เติบโตอย่างยั่งยืน ทั้งทางด้านเศรษฐกิจ สังคม และสิ่งแวดล้อมไปพร้อม ๆ กัน โดยให้ความสำคัญในเรื่องของการใช้ประโยชน์จากสวนยางพาราอย่างคุ้มค่า การจัดการสวนยางพาราที่ไม่ส่งผลกระทบต่อสังคม และสิ่งแวดล้อม การมีส่วนร่วมและสร้างงานสร้างรายได้ให้กับชุมชนท้องถิ่น ตลอดจนการอนุรักษ์และฟื้นฟูป่าชุมชนซึ่งตั้งอยู่บริเวณใกล้เคียงกับสวนยางพาราของบริษัท ฯ

Bureau Veritas Certification



**Thai Rubber Land and Plantation Co., Ltd.**

561 MOO 10, BANDOO, MUANG, CHIANG RAI 57100 THAILAND

Bureau Veritas Certification Holding (BVCH) certifies that the company has implemented a responsible forest management according to the Forest Stewardship Council (FSC) principles and criteria defined in the following standard(s):

**Standard**

The FSC Forest Stewardship Standard for the Kingdom of Thailand: FSC-STD-THA-01-2024 V1-0

**For its activities concerning:**

FOREST MANAGEMENT, LOGGING AND RUBBER / LATEX COLLECTION OF THE FMU(S)  
LOCATED IN CHANG RAI AND PHAYAO PROVINCES, THAILAND.\*

\* Updated and full list of products, species available and/or group members on the FSC database (www.info.fsc.org)

Original certification date:	17 November 2021
Certification start date:	17 November 2021
Expiration dates:	16 November 2026
FSC Certificate code:	BV-FM/COC-163531
Certificate No. / Version:	TH017545/3
Contract No.:	10102536
Issue date:	14 January 2025

Nicolas MEY  
Signed on behalf of BVCH

The validity of this certification shall be verified on: info.fsc.org  
This certificate itself does not constitute evidence that a particular product supplied by the certificate holder is FSC certified or FSC Controlled Wood. Products offered, shipped or sold by the certificate holder can only be considered covered by the scope of this certificate when the required FSC claim is clearly stated on sales and delivery documents.

Bureau Veritas Certification Holding - Tour ACTO - 8 place des sapeurs, 92400 COURREVOIE - France: www.bureauveritas.com

Hub FSC PL: Bureau Veritas Polska Sp. z o.o., ul. Mgdalowa 4, 02-796 Warszawa, Poland

Contracting office: Bureau Veritas Certification Thailand  
A list of the products or services that are included in the scope of the certificate may be obtained on request to Bureau Veritas Certification. This certificate remains the property of Bureau Veritas Certification, all copies or reproductions and the certificate itself shall be returned on receipt of a Bureau Veritas certification request. All certificates not in English are for reference only.

FSC Certificate FM rev 6.1



The symbol of responsible forestry



## วัตถุประสงค์

### ด้านเศรษฐกิจ

- 1) เพื่อสนับสนุนการใช้ประโยชน์และการเพิ่มมูลค่าของผลผลิตจากพื้นที่การจัดการให้มีความยั่งยืนด้านเศรษฐกิจ
- 2) เพื่อให้มีการใช้ระบบและเทคนิคการเก็บเกี่ยวผลผลิตที่เหมาะสมกับสภาพพื้นที่และเป็นมิตรกับสิ่งแวดล้อม
- 3) เพื่อพัฒนาบุคลากรให้ปฏิบัติงานได้อย่างมีประสิทธิภาพและเกิดประสิทธิผล



### ด้านการอนุรักษ์ การฟื้นฟูป่าธรรมชาติ และสิ่งแวดล้อม

- 1) เพื่อคุ้มครอง/ฟื้นฟูถิ่นที่อยู่อาศัยของพืชและสัตว์
- 2) เพื่อรักษาและฟื้นฟูระบบนิเวศดั้งเดิม และใช้ระบบวนวัฒนที่ที่เหมาะสมกับความหลากหลายทางชีวภาพ
- 3) เพื่อให้มีการจัดการทรัพยากรดินและน้ำที่เหมาะสม
- 4) เพื่อหลีกเลี่ยงการใช้สารเคมีที่เป็นพิษกับสิ่งแวดล้อม



### ด้านสังคม

- 1) เพื่อส่งเสริมการสร้างงานและสร้างรายได้ให้แก่ชุมชน



#### ท้องถิ่น

- 2) เพื่อเสริมสร้างความเข้าใจและความร่วมมือที่ดีต่อกันระหว่างบริษัทฯ กับชุมชนท้องถิ่น โดยการรับฟังข้อคิดเห็นจากชุมชนท้องถิ่น และมีส่วนร่วมในการพัฒนาท้องถิ่น
- 3) เพื่อคุ้มครองผู้ปฏิบัติงาน ลูกจ้างและคนงาน โดยปฏิบัติตามกฎหมายด้านอาชีวอนามัยและความปลอดภัย
- 4) ยอมรับสิทธิตามกฎหมายและสิทธิตามขนบธรรมเนียมประเพณีในการเป็นเจ้าของ การใช้ประโยชน์ การจัดการพื้นที่ และทรัพยากรต่าง ๆ ของชนพื้นเมือง

## ทรัพยากรป่าไม้ที่อยู่ภายในขอบเขตการจัดการ

- สวนยางพาราเชิงค้ำ ตั้งอยู่ที่ หมู่ 12 ตำบลอ่างทอง อำเภอเชิงค้ำ จังหวัดพะเยา เนื้อที่ 1,071 ไร่

สวนยางพาราเชิงค้ำ จังหวัดพะเยา เริ่มปลูกในปี 2551 ต่อเนื่องถึง ปี 2553 พันธุ์ยางที่ปลูกเป็นยางพันธุ์ดีที่ให้ผลผลิตสูง ได้แก่ สถาบันวิจัยยาง 251 และ PB 311

เปิดกรีดยางครั้งแรกในปี 2557 โดยทำสัญญาจ้างเหมากรีดยางกับเกษตรกรที่อาศัยอยู่ในชุมชนท้องถิ่นใกล้เคียงกับสวนยางพาราเชิงค้ำ ปัจจุบันมีอายุอยู่ระหว่าง 14-16 ปี



ภาพถ่ายจากดาวเทียม แสดงตำแหน่งสวนยางพาราเชิงค้ำ Zone A ตำบลอ่างทอง อำเภอแม่จัน จังหวัดเชียงราย

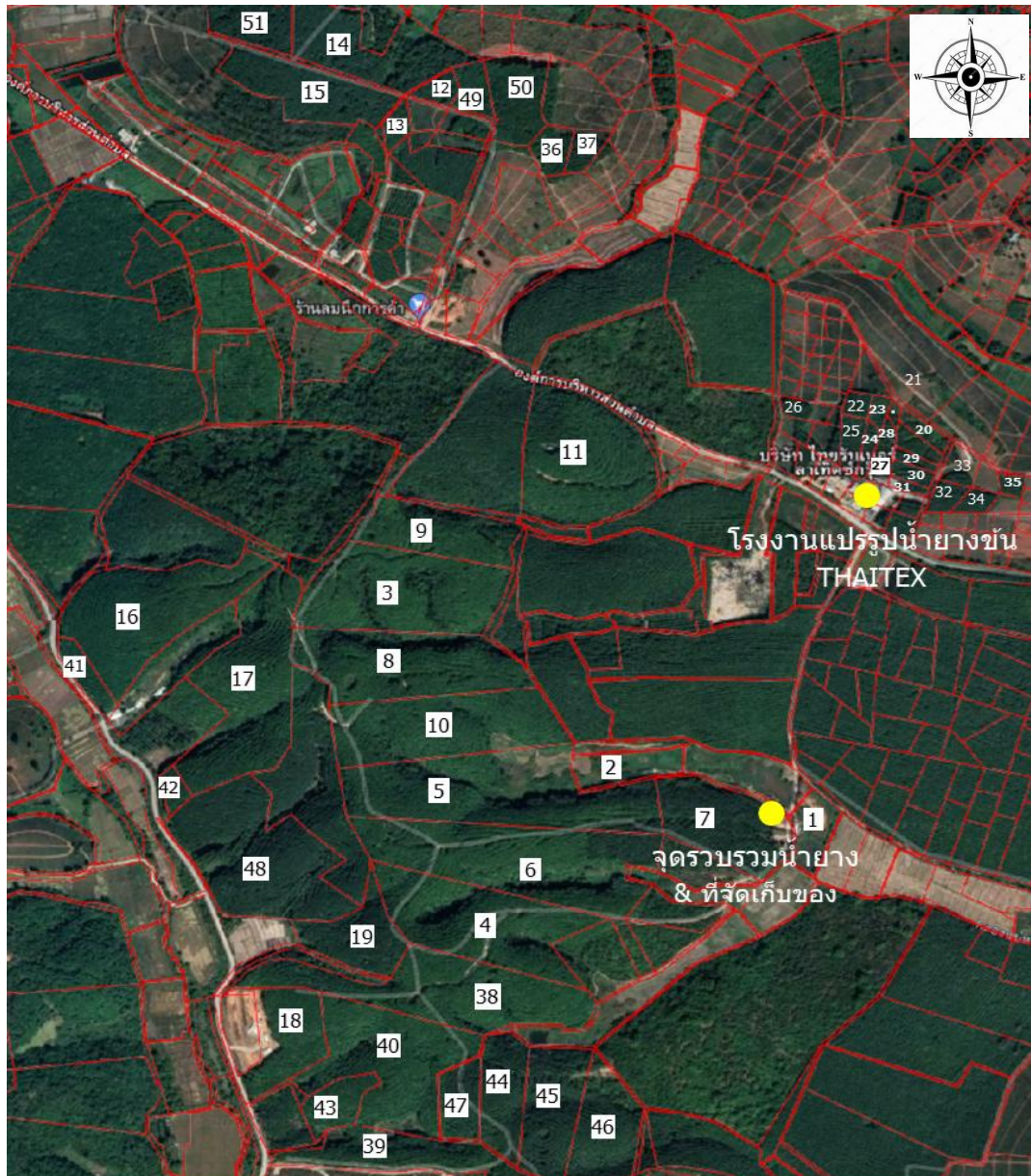


ภาพถ่ายจากดาวเทียม แสดงตำแหน่งสวนยางพาราเชิงค้ำ Zone B ตำบลอ่างทอง อำเภอแม่จัน จังหวัดเชียงราย

- สวนยางพาราแม่จัน ตั้งอยู่ที่ หมู่ 7 ตำบลจอมสวรรค์ อำเภอแม่จัน จังหวัดเชียงราย เนื้อที่ 820 ไร่

สวนยางพาราแม่จัน จังหวัดเชียงราย เริ่มปลูกในปี 2550 พันธุ์ยางที่ปลูกเป็นยางพันธุ์ดีที่ให้ผลผลิตสูง ได้แก่ สถาบันวิจัยยาง 251 และ PB 311

เปิดกรีดยางครั้งแรกในปี 2557 โดยทำสัญญาจ้างเหมา กรีดยางกับเกษตรกรที่อาศัยอยู่ในชุมชนท้องถิ่นใกล้เคียงกับ สวนยางพาราแม่จัน ปัจจุบันสวนยางพารามีอายุ 17 ปี



ภาพถ่ายจากดาวเทียม แสดงตำแหน่งสวนยางพาราแม่จัน ตำบลจอมสวรรค์ อำเภอแม่จัน จังหวัดเชียงราย

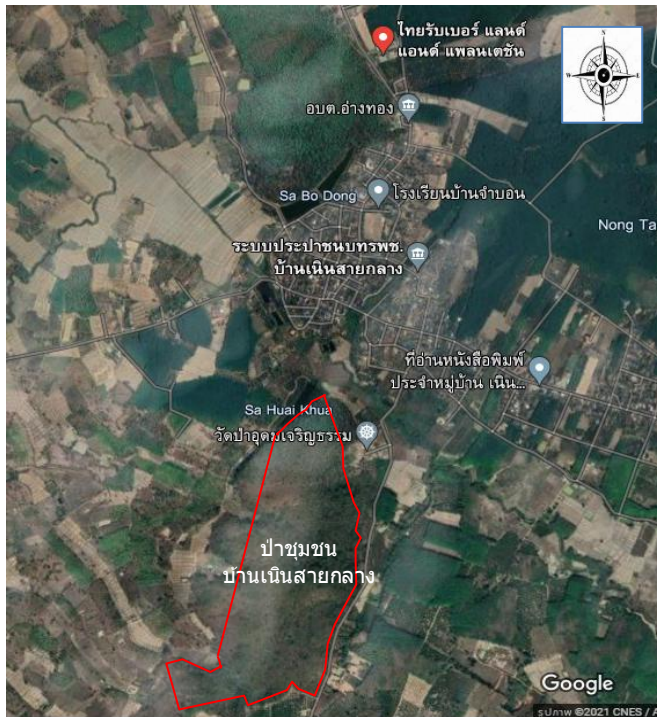
### • พื้นที่เขตอนุรักษ์ ป่าชุมชนบ้านเนินสายกลาง

ตั้งอยู่ที่ หมู่ 11 ตำบลอ่างทอง อำเภอยางชุมน้อย จังหวัดพะเยา

จำนวนพื้นที่เขตอนุรักษ์ : ป่าชุมชนบ้านเนินสายกลาง พื้นที่ 282 ไร่, ได้รับอนุมัติโครงการป่าชุมชนจากกรมป่าไม้ เมื่อวันที่ 6 กรกฎาคม 2543, ได้รับการอนุมัติต่ออายุโครงการจากกรมป่าไม้ มีกำหนดระยะเวลาดำเนินการ 10 ปี นับตั้งแต่วันที่กรมป่าไม้อนุมัติ เมื่อวันที่ 20 มิถุนายน 2562

ป่าชุมชนบ้านเนินสายกลาง อำเภอยางชุมน้อย จังหวัดพะเยา มีสภาพพื้นที่โดยรวมเป็นป่าเบญจพรรณสลับกับป่าเต็งรัง พรรณไม้มีขนาดและอายุแตกต่างกัน ทั้งไม้ใหญ่ ไม้หนุ่ม และไม้พื้นล่าง กระจายอยู่ทั่วพื้นที่ป่า มีความหนาแน่นของเรือนยอดตั้งแต่ 70 เปอร์เซ็นต์ขึ้นไป

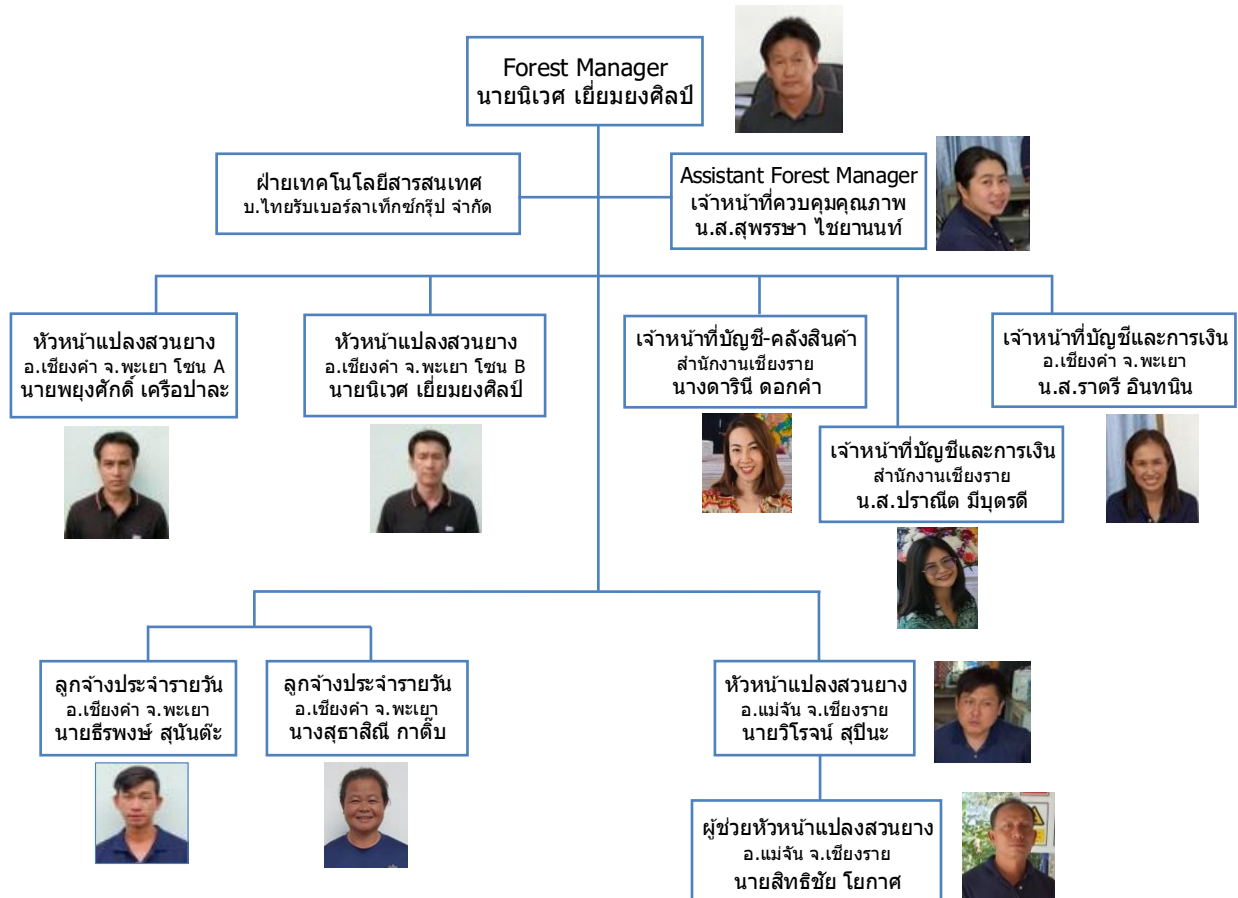
แผนที่ออร์โธรีซีเชิงเลขแสดงขอบเขตป่าชุมชนบ้านเนินสายกลาง เนื้อที่ 282 ไร่ 0 งาน 00 ตารางวา ขอบเขตป่าชุมชนบ้านเนินสายกลาง



# โครงสร้างการบริหารงาน

## การบริหารจัดการสวนยางพาราอย่างยั่งยืนตามมาตรฐาน FSC

สวนยางพาราเชิงคำ อำเภอเชิงคำ จังหวัดพะเยา ; สวนยางพาราแม่จัน อำเภอแม่จัน จังหวัดเชียงราย  
และป่าชุมชนบ้านเนินสายกลาง หมู่ 11 ตำบลอ่าทอง อำเภอเชิงคำ จังหวัดพะเยา





# การตรวจติดตามการจัดการสวนยางพาราอย่างยั่งยืน

## ด้านเศรษฐกิจ

### • ผลผลิตน้ำยางสดและยางก้อนถ้วย

ปี 2567 สวนยางพาราเชิงดํา จังหวัดพะเยา ผลิตน้ำยางสดและยางก้อนถ้วย คิดเป็นน้ำหนักยางแห้ง ได้รวมทั้งสิ้น 288,124.06 กิโลกรัม จำแนกออกเป็นน้ำยางสด (คิดเป็นน้ำหนักยางแห้ง) 267,041.53 กิโลกรัม และยางก้อนถ้วย(คิดเป็นน้ำหนักยางแห้ง) 21,082.53 กิโลกรัม

สวนยางพาราแม่จัน จังหวัดเชียงราย ผลิตน้ำยางสดและยางก้อนถ้วย คิดเป็นน้ำหนักยางแห้ง ได้รวมทั้งสิ้น 170,102.54 กิโลกรัม จำแนกออกเป็นน้ำยางสด(คิดเป็นน้ำหนักยางแห้ง) 133,942.56 กิโลกรัม และยางก้อนถ้วย(คิดเป็นน้ำหนักยางแห้ง) 36,159.98 กิโลกรัม

ผลผลิตยางแปลงสวนยางพาราแม่จัน ปี 2567 ลดลงร้อยละ 24.1 เมื่อเปรียบเทียบกับปีที่ผ่านมา สาเหตุสำคัญที่ผลผลิตลดลง เนื่องจากประเทศไทยเผชิญกับภาวะเอลนีโญต่อเนื่องจากปี 2566 จนถึงกลางปี 2567 ที่ส่งผลให้เผชิญ

อุณหภูมิสูงขึ้นและคลื่นความร้อนรุนแรงขึ้น เกิดภาวะฝนทิ้งช่วงและปริมาณน้ำฝนต่ำกว่าค่าเฉลี่ย ซึ่งนำมาสู่ภาวะภัยแล้งส่งผลกระทบต่อผลผลิตน้ำยางที่ควรจะได้รับเป็นอย่างมาก

ปรากฏการณ์เอลนีโญเข้าสู่เกณฑ์ปกติในเดือนมิถุนายน 2567 และเปลี่ยนเป็นลานีญาในเดือนกรกฎาคม 2567 ซึ่งส่งผลให้เกิดฝนตกชุกอย่างต่อเนื่องในช่วงเดือนสิงหาคม-กันยายน ไม่สามารถกรีดยางได้ในวันที่ฝนตกในช่วงเวลาที่เข้าไปกรีดยาง จำนวนวันที่กรีดยางได้รวมตลอดทั้งปีต่ำกว่าปีที่ผ่านมามาก ผลผลิตยางที่ได้รับในปี 2567 จึงไม่เป็นไปตามเป้าหมายที่ตั้งไว้

ผลผลิตน้ำยางสดและยางก้อนถ้วย จำแนกเป็นรายเดือน จากสวนยางพาราเชิงดํา อำเภอลำปาง จังหวัดพะเยา และสวนยางพาราแม่จัน อำเภอมแม่จัน จังหวัดเชียงราย ในปี 2567 สรุปได้ ดังนี้

ผลผลิตยางปี 2567	ผลผลิตสวนยางพาราเชิงดํา อ.เชิงดํา จ.พะเยา					ผลผลิตสวนยางพาราแม่จัน อ.แม่จัน จ.เชียงราย				
	น้ำยางสด (ก.ก.)		ยางก้อนถ้วย (ก.ก.)		รวมผลผลิตยางแห้ง (1) + (2)	น้ำยางสด (ก.ก.)		ยางก้อนถ้วย (ก.ก.)		รวมผลผลิตยางแห้ง (1) + (2)
	น้ำหนักน้ำยางสด	น้ำหนักยางแห้ง (1)	น้ำหนักยางก้อนถ้วยเปียก	น้ำหนักยางแห้ง (2)		น้ำหนักน้ำยางสด	น้ำหนักยางแห้ง (1)	น้ำหนักยางก้อนถ้วยเปียก	น้ำหนักยางแห้ง (2)	
มกราคม	140,886.50	38,292.80	324.80	129.92	38,422.72	57,613.20	14,902.91	7,727.20	3,090.88	17,993.79
กุมภาพันธ์	9,332.40	2,499.73	2,387.20	954.88	3,454.61	5,418.40	1,426.76	8,121.30	3,248.52	4,675.28
มีนาคม	-	-	-	-	-	-	-	-	-	-
เมษายน	-	-	-	-	-	-	-	17,679.50	7,071.80	7,071.80
พฤษภาคม	-	-	34,372.60	13,749.04	13,749.04	29,145.70	9,415.67	16,256.3	6,502.52	15,918.19
มิถุนายน	58,897.50	20,927.93	10,772.8	4,309.12	25,237.05	36,481.90	11,740.08	5,549.30	2,219.72	13,959.80
กรกฎาคม	64,647.90	22,157.88	788.40	315.36	22,473.24	40,837.80	13,036.12	6,613.30	2,645.32	15,681.44
สิงหาคม	26,011.26	8,914.77	529.71	211.88	9,126.65	22,760.90	7,390.66	1,352.90	541.16	7,931.82
กันยายน	85,510.93	28,743.42	931.02	372.41	29,115.83	52,642.20	16,147.02	4,676.80	1,870.72	18,017.74
ตุลาคม	137,753.10	43,677.53	81.00	32.40	43,709.93	57,502.40	16,902.82	7,115.80	2,134.74	19,037.56
พฤศจิกายน	195,008.25	56,914.50	1,026.40	410.56	57,325.06	77,931.50	21,973.44	7,383.00	2,953.20	24,926.64
ธันวาคม	165,869.70	44,912.97	1,492.40	596.96	45,509.93	77,421.00	21,007.08	9,703.50	3,881.40	24,888.48
รวม	883,917.54	267,041.53	52,706.33	21,082.53	288,124.06	457,755.00	133,942.56	92,178.90	36,159.98	170,102.54

## • การตรวจติดตามการเจริญเติบโตและการเปลี่ยนแปลงของต้นยางพารา

การตรวจติดตามการเจริญเติบโตและการเปลี่ยนแปลงของต้นยางพารา โดยการสำรวจหาขนาดรอบลำต้นยางพารา คำนวณหาน้ำหนักไม้ยางพารา และคำนวณหาค่าความเพิ่มพูนไม้ยางพารา เพื่อให้ทราบถึงอัตราการเติบโตเฉลี่ยและการคาดคะเน ปริมาณไม้ที่จะทำออกได้เมื่อจะทำการตัดโค่นไม้ยางพารา มีขั้นตอนดำเนินการ ดังนี้

1) สุ่มสำรวจพื้นที่สวนยาง 1.25 % ของพื้นที่ทั้งหมด แล้วดำเนินการวัดขนาดรอบลำต้นยางพาราที่ความสูงจากพื้นดินขึ้นไปประมาณ 1.70 เมตร พร้อมทั้งบันทึกลงในแบบประเมินไม้ก่อนตัดโค่น

2) นำข้อมูลขนาดรอบลำต้นยางทั้งหมดที่สำรวจได้มาคำนวณค่าเฉลี่ยต่อต้น

3) นำตัวเลขขนาดรอบลำต้นเฉลี่ยที่คำนวณได้ ไปคำนวณหาน้ำหนักของต้นยาง

ตามสูตร น้ำหนักของต้นยาง 1 ต้น(ไม้ยางท่อน) =  $(11.34 \times \text{ขนาดรอบลำต้นเฉลี่ย}) - 344.6$  (หน่วย : กิโลกรัม)

4) คำนวณน้ำหนักไม้พิน มีสัดส่วนประมาณ 35 % จากน้ำหนักไม้รวมทั้งหมด

5) คำนวณหาค่าความเพิ่มพูนไม้ยางพารา

(ที่มา : การยางแห่งประเทศไทย)

### การคำนวณความเพิ่มพูนไม้ยางพารา

	สวนยางพาราเชิงคำ	สวนยางพาราแม่จัน
1. ขนาดรอบลำต้นยางพาราเฉลี่ยต่อต้น	59 เซนติเมตร	61 เซนติเมตร
2. จำนวนต้นยางต่อไร่	$67,967/1,041 = 65$ ต้น	$54,520/820 = 66$ ต้น
3. น้ำหนักของไม้ยางพาราท่อนต่อ 1 ไร่	2.1 น้ำหนักของต้นยางพารา 1 ต้น = $(11.34 \times 59) - 344.6 = 324.46$ กิโลกรัม 2.2 น้ำหนักของต้นยางพารา 1 ไร่ = $324.46 \times 65 = 21,089.90$ กิโลกรัม = 21.09 ตัน	3.1 น้ำหนักของต้นยางพารา 1 ต้น = $(11.34 \times 61) - 344.6 = 347.14$ กิโลกรัม 3.2 น้ำหนักของต้นยางพารา 1 ไร่ = $347.14 \times 66 = 22,011.24$ กิโลกรัม = 22.01 ตัน
4. แผนการโค่นต้นยางพารา	ปีละ 120 ไร่	ปีละ 120 ไร่
5. น้ำหนักของไม้ยางพาราท่อนต่อ 120 ไร่	$21.09 \times 120 = 2,530.80$ ตัน	$22.01 \times 120 = 2,641.20$ ตัน
6. คำนวณน้ำหนักไม้พิน มีสัดส่วนประมาณ 35 % จากน้ำหนักไม้ยางพารารวมทั้งหมด	$2,530.80 \times 35 / 65 = 1,362.74$ ตัน	$2,641.20 \times 35 / 65 = 1,422.18$ ตัน
7. น้ำหนักไม้ยางพาราท่อนและไม้พิน 120 ไร่	$2,530.80 + 1,362.74 = 3,893.54$ ตัน	$2,641.20 + 1,422.18 = 4,063.38$ ตัน
8. ค่าความเพิ่มพูนไม้ยางพารา	$AYI = 3,893.54/17/120 = 1.91$ ตัน/ไร่/ปี	$AYI = 4,063.38/17/120 = 1.99$ ตัน/ไร่/ปี

หมายเหตุ : ค่าความเพิ่มพูนไม้ยางพารา(Annual Yield Increment : AYI) = ปริมาณไม้ที่เปลี่ยนแปลง/อายุไม้/พื้นที่ทั้งหมด

: สวนยางพาราเชิงคำ ปลูกปี 2551 ถ้าโค่นต้นยางในปี 2567 ต้นยางจะมีอายุ 16 ปี

: สวนยางพาราแม่จัน ปลูกปี 2550 ถ้าโค่นต้นยางในปี 2567 ต้นยางจะมีอายุ 17 ปี

• การดูแลบำรุงรักษาสวนยางพารา

➢ การกำจัดวัชพืชและการใส่ปุ๋ยบำรุงต้นยาง

ปี 2567 สวนยางพาราเชิงค้ำ จังหวัดพะเยา และสวนยางพาราแม่จัน จังหวัดเชียงราย มีการกำจัดวัชพืชในแปลงสวนยางพาราและใส่ปุ๋ยบำรุงต้นยาง 2 ครั้ง โดยการจ้างเหมาผู้รับเหมากรีดยาง ให้กำจัดวัชพืชด้วยการใช้ มีด/จอบ/เสียม หรือเครื่องตัดหญ้าแบบตัดป่าพร้อมใบมีดเหล็ก พร้อมสวมใส่ชุดและอุปกรณ์ป้องกันอันตรายตามประเภทของงานที่ทำ โดยมีหัวหน้าแปลงทำหน้าที่ติดตามและบันทึกข้อมูลการสวมใส่ชุดและอุปกรณ์ป้องกันอันตราย

เนื่องจากสภาพดินของสวนยางพาราเชิงค้ำเป็นดินร่วนปนทราย และปริมาณความชื้นในดินต่ำมากในช่วงฤดูแล้ง บริษัท ฯ จึงสั่งซื้อแม่ปุ๋ยมาผสมปุ๋ยใช้เอง ตามสูตรปุ๋ยที่ผู้เชี่ยวชาญกำหนด เพื่อให้มีธาตุอาหารหลักเพียงพอในการบำรุงต้นยาง โดยการศึกษาผลวิเคราะห์ดินจากห้องปฏิบัติการ

และมีการใส่ปุ๋ยในเดือน มิถุนายน-กรกฎาคม/ตุลาคม - พฤศจิกายน 2567

สำหรับแปลงสวนยางพาราแม่จัน มีการใส่ปุ๋ยอินทรีย์บำรุงต้นยางทั้งแปลง และไม่ได้ใช้ปุ๋ยเคมี/สารเคมีในปลอกกรีดยางที่เก็บเกี่ยวผลผลิตเป็นน้ำยางมาตั้งแต่ปี 2565-2567 ทั้งนี้ เพื่อให้เป็นไปตามมาตรฐานการทำเกษตรอินทรีย์ ซึ่งในเวลาต่อมา บริษัท ฯ ได้รับใบรับรองมาตรฐานเกษตรอินทรีย์ IFOAM จากสำนักงานมาตรฐานเกษตรอินทรีย์ และได้รับใบรับรองมาตรฐานเกษตรอินทรีย์ USDA-NOP จากบริษัทคอนโทรลยูเนี่ยน จำกัด ในปี 2566-2567

ในปี 2567 แปลงสวนยางพาราแม่จัน มีการใส่ปุ๋ยอินทรีย์บำรุงต้นยางในเดือนมิถุนายน/กันยายน 2567



### ➤ การดูแลปรับปรุงถนนภายในแปลงสวนยางพารา

หัวหน้าแปลงสวนยางเป็นผู้ควบคุมดำเนินการปรับปรุงซ่อมแซมถนนภายในแปลงสวนยาง ให้อยู่ในสภาพที่พร้อมใช้งาน โดยที่พนักงาน คนงาน ผู้รับเหมากรีดยาง และผู้รับเหมางาน สามารถนำยานพาหนะเข้าไปปฏิบัติงานภายในแปลงสวนยางได้โดยไม่เกิดปัญหา และไม่มีอุบัติเหตุเกิดขึ้นในช่วงที่มีการขนย้ายน้ำยางตลอดทั้งปี นอกจากนี้ยังได้ปรับปรุงซ่อมแซมถนนส่วนที่เข้าร่วมกันกับชาวบ้านที่อยู่ข้างเคียงเพื่อให้ใช้งานได้ตามปกติ

หัวหน้าแปลงสวนยางเชิงคำ จังหวัดพะเยา และหัวหน้าแปลงสวนยางแม่จัน จังหวัดเชียงราย ดำเนินการปรับปรุงถนนที่มีการใช้งานตรงจุดที่ทรุดโทรมเสียหาย โดยการสั่งซื้อหินคลุกมาถมและมอบหมายให้พนักงานใช้รถแทรกเตอร์เกลี่ยให้เรียบเพื่อให้ถนนใช้งานได้ตามปกติ โดย

กำหนดให้พนักงานสวมใส่ชุดและอุปกรณ์ป้องกันอันตราย ในขณะที่ปฏิบัติงาน พร้อมทั้งทำหน้าที่ติดตามและบันทึกข้อมูลการสวมใส่ชุดและอุปกรณ์ป้องกันอันตราย

หัวหน้าแปลงสวนยางแม่จัน เป็นผู้ควบคุมงานการก่อสร้างถนนคอนกรีตเสริมเหล็ก(ถนนอกแตก) ในแปลงสวนยางแม่จัน ณ จุดที่ห่างจากจุดรวบรวมน้ำยางประมาณ ... กิโลเมตร โดยบริษัทฯ ทำสัญญาจ้างผู้รับเหมาดำเนินการในเดือนมีนาคม 2567 ตามรายละเอียดที่กำหนด คือ ก่อสร้างถนนคอนกรีตเสริมเหล็ก(ถนนอกแตก) ความยาว .... เมตร กว้างข้างละไม่ต่ำกว่า 70 เซนติเมตร และหนาไม่ต่ำกว่า 10 เซนติเมตร ซึ่งผลการดำเนินงานของผู้รับเหมาเป็นไปตามสัญญาจ้างและผ่านการตรวจรับงาน



## ➤ การป้องกันไฟไหม้สวนยางพาราในช่วงฤดูแล้ง

การป้องกันไฟไหม้สวนยางพาราที่อาจเกิดจากไฟที่ลุกลามมาจากการจุดไฟเผาเพื่อกำจัดวัชพืชในพื้นที่ทำการเกษตรที่อยู่ใกล้เคียงกับแปลงสวนยางของบริษัท ฯ ในช่วงฤดูแล้งระหว่างเดือนกุมภาพันธ์-เมษายน ของทุก ๆ ปี

ดำเนินการได้โดยการกำจัดวัชพืช การจัดการใบยางพาราที่ร่วงหล่นบนพื้นเพื่อไม่ให้เป็นที่แหล่งเชื้อเพลิง และการทำแนวป้องกันไฟเพื่อป้องกันไฟที่อาจจะลุกลามมาจากที่ข้างเคียง

การจัดทำแนวป้องกันไฟ ดำเนินการโดยการใช้รถแทรกเตอร์ไถขุดตากวัชพืชและเศษซากพืชออกเป็นแนว มีความกว้าง ไม่ต่ำกว่า 3 เมตร รอบบริเวณสวนยาง และกำจัดวัชพืชในสวนยางในบริเวณแถวข้างออกให้หมดข้างละ 1 เมตร เพื่อเป็นการป้องกันไฟไหม้ที่อาจจะเกิดขึ้นภายในแปลงสวนยางพารา

### ● การตรวจสอบสวนยางพารา

ในปี 2567 หัวหน้าแปลงสวนยางพาราเชิงคำ จังหวัดพะเยา และสวนยางพาราแม่จัน จังหวัดเชียงราย มีการสุ่มตรวจติดตามสวนยางอย่างสม่ำเสมอเดือนละครั้งตลอดช่วงฤดูกาลการกรีดยาง และบันทึกข้อมูล

- การตรวจหน้ายาง เพื่อดูบาดแผลที่รอยกรีด ความชื้นของรอยกรีด/องศาที่กรีด ความสิ้นเปลืองของการใช้เปลือกยางต่อเดือน และการทาน้ำยาง

- การดูแลอุปกรณ์ ถ้วย/ลวดที่ใช้วางถ้วย/ลิ้นรองรับน้ำยาง มีดกรีดยาง ถังที่ใช้เก็บรวบรวมน้ำยาง

- สภาพถนนและความสะอาดภายในแปลง

- การปราบวัชพืชในแปลงสวนยาง/การใส่ปุ๋ยบำรุงต้นยาง ในช่วงต้นฝนและปลายฝน

- การสวมใส่อุปกรณ์ป้องกันอันตรายส่วนบุคคล ในการปฏิบัติงานในแปลงสวนยาง

ในช่วงระหว่างเดือนกุมภาพันธ์-เมษายน 2567 หัวหน้าแปลงสวนยางพาราเชิงคำ จังหวัดพะเยา และหัวหน้าแปลงสวนยางพาราแม่จัน จังหวัดเชียงราย ได้ดำเนินการและควบคุมงานให้ผู้รับเหมาจัดการกำจัดวัชพืชในบริเวณแถวข้าง จัดการใบยางที่ร่วงหล่นบนพื้นเพื่อลดปริมาณเชื้อเพลิงที่อาจทำให้เกิดไฟไหม้ลุกลาม และจัดทำแนวป้องกันไฟในบริเวณพื้นที่เสี่ยงต่อการเกิดไฟไหม้สวนยางพารา ซึ่งมีผลการดำเนินงานเป็นไปตามสัญญาจ้างและผ่านการตรวจรับงาน

นอกจากนี้ บริษัท ฯ ยังได้อนุมัติให้มีการจ้างยามไฟให้แปลงสวนยางพาราทั้ง 2 แปลง ะละ 2 คน เพื่อทำหน้าที่ออกตรวจตราป้องกันไฟในช่วงฤดูแล้ง ซึ่งปรากฏผลการดำเนินงานเป็นไปด้วยความเรียบร้อย ไม่มีเหตุเกิดไฟไหม้ในสวนยางพาราของบริษัท ฯ

ปัญหาที่ตรวจพบโดยทั่วไป คือ มีผู้รับเหมากรีดยางบางรายกรีดลึกถึงชั้นเนื้อไม้ ทำให้เกิดบาดแผลที่รอยกรีดส่งผลให้เปลือกที่งอกใหม่ขรุขระไม่สามารถกรีดซ้ำในรอบกรีดต่อไปได้ ปัญหาดังกล่าวนี้แก้ไขโดยการจัดฝึกอบรมกรีดยางเพื่อพัฒนาฝีมือและเพิ่มทักษะการกรีดยางให้กับผู้รับเหมากรีดยางรายที่เป็นปัญหา



## ด้านสังคม

### การประเมินผลกระทบต่อสังคมและเศรษฐกิจ ปี 2567

การประเมินผลกระทบต่อสังคมและเศรษฐกิจที่อาจเกิดขึ้นจากการดำเนินกิจกรรมในสวนยางพาราเชิงคำ

กิจกรรมตัวชี้วัด	ประเด็นทางสังคมและเศรษฐกิจ	ผลกระทบที่อาจจะเกิดขึ้น	การจัดการ	ตัวชี้วัด
1. การกำจัดวัชพืช - ใช้จอบเสียม - ใช้เครื่องตัดหญ้า - ใช้แทรกเตอร์	1.1 การใช้แรงงาน 1.2 การเกิดอุบัติเหตุ	- การจ้างงาน - แรงงาน - การได้รับบาดเจ็บจากการทำงาน	- จ้างงานคนที่อยู่ในชุมชน/อายุ 18 ปี ขึ้นไป - ให้ผู้ปฏิบัติงานสวมใส่อุปกรณ์ PPE	- เอกสารการจ้างงาน - บันทึกการสวมใส่ PPE และการเกิดอุบัติเหตุ
2. การใส่ปุ๋ยเคมี	2.1 การใช้แรงงาน 2.2 การเกิดอุบัติเหตุ	- การจ้างงาน - แรงงาน - การได้รับบาดเจ็บจากการทำงาน	- จ้างงานคนที่อยู่ในชุมชน/อายุ 18 ปี ขึ้นไป - ให้ผู้ปฏิบัติงานสวมใส่อุปกรณ์ PPE	- เอกสารการจ้างงาน - บันทึกการสวมใส่ PPE และการเกิดอุบัติเหตุ
3. การกรีดยาง	3.1 การใช้แรงงาน 3.2 การใช้แรงงานต่างด้าว 3.3 การเกิดอุบัติเหตุ 3.4พื้นที่ข้างเคียง 3.5 สุขภาพ 3.6 รายได้	- การจ้างงาน - แรงงาน - การจ้างงานผิดกฎหมาย - การได้รับบาดเจ็บจากการทำงาน - เส้นทางเข้า-ออกในการกรีดยาง - เกิดโรคที่มีเย็บเป็นพาหะ เนื่องจากมีน้ำขังในถ้วยรองน้ำยาง - ประสิทธิภาพการกรีดยางลดลง เนื่องจากปัญหาสุขภาพ/สายตา - มีรายได้ไม่แน่นอนขึ้นอยู่กับราคาน้ำยางสดในตลาดกลาง	- จ้างงานคนที่อยู่ในชุมชน/อายุ 18 ปี ขึ้นไป - ดำเนินการจ้างงานให้ถูกต้องตามที่กฎหมายกำหนด - ให้ผู้ปฏิบัติงานสวมใส่อุปกรณ์ PPE - การเกื้อกูลกันระหว่างบริษัท กับพื้นที่ข้างเคียง - คว้าถ้วยรองรับน้ำยางทุกครั้งหลังเก็บน้ำยาง - กำหนดช่วงเวลาในการทำงานที่เหมาะสมให้กับผู้รับเหมากรีดยาง/ใช้ไฟฉายที่มีแสงสว่างที่เหมาะสม - กำหนดรายละเอียดค่าจ้างที่ชัดเจนในสัญญาการจ้างงาน	- เอกสารการจ้างงาน - เอกสารการจ้างงาน - บันทึกการสวมใส่ PPE และการเกิดอุบัติเหตุ - รายชื่อผู้มีส่วนได้เสีย - บันทึกการเบิกจ่ายยาสามัญประจำบ้าน/การรักษาพยาบาล - บันทึกการตรวจรับน้ำยางสด/การตรวจวัด %TSC, %DRC - เอกสารการจ้างงาน
4. การขนส่งน้ำยางสด	4.1 การใช้แรงงาน 4.2 การเกิดอุบัติเหตุ 4.3 พื้นที่ข้างเคียง	- การจ้างงาน - แรงงาน - การได้รับบาดเจ็บจากการทำงาน - เส้นทางเข้าออกในการขนส่งน้ำยาง	- จ้างงานคนที่อยู่ในชุมชน/อายุ 18 ปี ขึ้นไป - ให้ผู้ปฏิบัติงานสวมใส่อุปกรณ์ PPE - การเกื้อกูลกันระหว่างบริษัท กับพื้นที่ข้างเคียง	- เอกสารการจ้างงาน - บันทึกการสวมใส่ PPE และการเกิดอุบัติเหตุ - บันทึกเรื่องร้องเรียน
5. การโค่นล้ม/ตัดท่อนไม้ และการขนส่งไม้ยางพารา	5.1 การใช้แรงงาน 5.2 การเกิดอุบัติเหตุ	- การจ้างงาน - แรงงาน - การได้รับบาดเจ็บจากการทำงาน	- จ้างงานคนที่อยู่ในชุมชน/อายุ 18 ปี ขึ้นไป - ให้ผู้ปฏิบัติงานสวมใส่อุปกรณ์ PPE	- เอกสารการจ้างงาน - บันทึกการสวมใส่ PPE และการเกิดอุบัติเหตุ

การประเมินผลกระทบต่อสังคมและเศรษฐกิจที่อาจเกิดขึ้นจากการดำเนินกิจกรรมของแปลงสวนยางพาราแม่จัน

กิจกรรมตัวชี้วัด	ประเด็นทางสังคมและเศรษฐกิจ	ผลกระทบที่เกิดขึ้น	การจัดการ	ตัวชี้วัด
1. การกำจัดวัชพืช - ใช้จอบเสียม - ใช้เครื่องตัดหญ้า - ใช้แทรกเตอร์	1.1 การใช้แรงงาน 1.2 การเกิดอุบัติเหตุ	- การจ้างงาน - แรงงาน - การได้รับบาดเจ็บจากการปฏิบัติงาน	- จ้างงานคนที่อยู่ในชุมชน/อายุ 18 ปี ขึ้นไป - ให้พนักงานที่ปฏิบัติงานสวมใส่อุปกรณ์ PPE	- เอกสารการจ้างงาน - บันทึกการสวมใส่ PPE และการเกิดอุบัติเหตุ
2. การใส่ปุ๋ยอินทรีย์	2.1 การใช้แรงงาน 2.2 การเกิดอุบัติเหตุ 2.3 ต้นทุนค่าใช้จ่ายในการใส่ปุ๋ยอินทรีย์	- การจ้างงาน - แรงงาน - การได้รับบาดเจ็บจากการปฏิบัติงาน - การใช้ค่าใช้จ่ายในการใส่ปุ๋ยเพิ่มขึ้น เพราะมีการใส่ปุ๋ยอินทรีย์ทั้งแปลงสวนยางแม่จัน ซึ่งต้องใส่ในปริมาณที่มากขึ้น และต้องเสียค่าใช้จ่ายในการใส่ปุ๋ยอินทรีย์	- จ้างงานคนที่อยู่ในชุมชน/อายุ 18 ปี ขึ้นไป - ให้ผู้ปฏิบัติงานสวมใส่อุปกรณ์ PPE - ใส่ปุ๋ยอินทรีย์ทั้งแปลงสวนยางแม่จัน ปีละ 2 ครั้ง ครั้งที่ 1 ใส่ 3 ก.ก./ต้น ; ครั้งที่ 2 ใส่ 2 ก.ก./ต้น เพื่อปรับปรุงคุณสมบัติทางกายภาพของดินให้ดีขึ้น โดยเฉพาะความโปร่ง ความร่วนซุย ความสามารถในการอุ้มน้ำและธาตุอาหารของดิน รวมทั้งส่งเสริมให้จุลินทรีย์ในดินทำงานได้อย่างมีประสิทธิภาพยิ่งขึ้น	- เอกสารการจ้างงาน - บันทึกการสวมใส่ PPE และการเกิดอุบัติเหตุ - บันทึกการจัดซื้อ/การใช้/สต็อก ปุ๋ยอินทรีย์
3. การกรีดยาง	3.1 การใช้แรงงาน 3.2 การใช้แรงงานต่างด้าว 3.3 การเกิดอุบัติเหตุ 3.4 พื้นที่ข้างเคียง 3.5 สุขภาพ 3.6 รายได้	- การจ้างงาน - แรงงาน - การจ้างงานผิดกฎหมาย - การได้รับบาดเจ็บจากการทำงาน - เส้นทางเข้า-ออกในการกรีดยาง - เกิดโรคที่มีเย็บเป็นพาหะ เนื่องจากมีน้ำขังในถ้วยรองน้ำยาง - ประสิทธิภาพการกรีดยางลดลง เนื่องจากปัญหาสุขภาพ/สายตา - มีรายได้ไม่แน่นอน ขึ้นอยู่กับราคาน้ำยางสดในตลาดกลาง	- จ้างงานคนที่อยู่ในชุมชน/อายุ 18 ปี ขึ้นไป - ดำเนินการจ้างงานให้ถูกต้องตามที่กฎหมายกำหนด - ให้ผู้ปฏิบัติงานสวมใส่อุปกรณ์ PPE - การเกื้อกูลกันระหว่างบริษัท ฯ กับพื้นที่ข้างเคียง - คว่ำถ้วยรองรับน้ำยางทุกครั้งหลังเก็บน้ำยาง - กำหนดช่วงเวลาในการทำงานที่เหมาะสมให้กับผู้รับเหมากรีดยาง/ใช้ไฟฉายที่มีแสงสว่างที่เหมาะสม - กำหนดรายละเอียดค่าจ้างที่ชัดเจนในสัญญาการจ้างงาน	- เอกสารการจ้างงาน - เอกสารการจ้างงาน - บันทึกการสวมใส่ PPE และการเกิดอุบัติเหตุ - รายชื่อผู้มีส่วนได้เสีย - บันทึกการเบิกจ่ายยาสามัญประจำบ้าน/การรักษาพยาบาล - บันทึกการตรวจรับน้ำยางสด/การตรวจวัด %TSC, %DRC - เอกสารการจ้างงาน
4. การขนส่งน้ำยางสด	4.1 การใช้แรงงาน 4.2 การเกิดอุบัติเหตุ 4.3 พื้นที่ข้างเคียง	- การจ้างงาน - แรงงาน - การได้รับบาดเจ็บจากการทำงาน - เส้นทางเข้าออก ในการขนส่งน้ำยาง	- จ้างงานคนที่อยู่ในชุมชน/อายุ 18 ปี ขึ้นไป - ให้ผู้ปฏิบัติงานสวมใส่อุปกรณ์ PPE - การเกื้อกูลกันระหว่างบริษัท ฯ กับพื้นที่ข้างเคียง	- เอกสารการจ้างงาน - บันทึกการสวมใส่ PPE และการเกิดอุบัติเหตุ - บันทึกเรื่องร้องเรียน
5. การโค่นล้ม/ตัดท่อนไม้ และการขนส่งไม้ยางพารา	5.1 การใช้แรงงาน 5.2 การเกิดอุบัติเหตุ	- การจ้างงาน - แรงงาน - การได้รับบาดเจ็บจากการทำงาน	- จ้างงานคนที่อยู่ในชุมชน/อายุ 18 ปี ขึ้นไป - ให้ผู้ปฏิบัติงานสวมใส่อุปกรณ์ PPE	- เอกสารการจ้างงาน - บันทึกการสวมใส่ PPE และการเกิดอุบัติเหตุ

**การประเมินผลกระทบต่อสังคมและเศรษฐกิจที่อาจเกิดขึ้นจากการดำเนินกิจกรรม  
ในป่าชุมชนบ้านเนินสายกลาง**

กิจกรรมตัวชี้วัด	ประเด็นทางสังคมและเศรษฐกิจ	ผลกระทบที่เกิดขึ้น	การจัดการ	ตัวชี้วัด
1. การใช้ประโยชน์ในพื้นที่ป่าชุมชนฯ	1.1 การใช้ผลิตภัณฑ์จากป่าชุมชนฯ	<ul style="list-style-type: none"> <li>- การเก็บเกี่ยวผลิตภัณฑ์จากป่าชุมชนฯ ในช่วงฤดูกาลที่ไม่เหมาะสม เช่น หน่อไม้, เห็ด</li> <li>- โครงสร้างและระบบนิเวศของป่าชุมชนฯ เสื่อมโทรม และผลิตภัณฑ์จากป่าชุมชนฯ อาจสูญพันธุ์ เนื่องจากวิธีการหาผลิตภัณฑ์จากป่าชุมชนฯ ไม่ถูกวิธี</li> <li>- อาจทำลายพันธุ์พืชประจำถิ่นบางชนิดได้ เช่น เห็ดป่า นกก เป็นต้น</li> <li>- รายได้จากการขายผลิตภัณฑ์จากป่าชุมชนฯ ลดลง เนื่องจากระบบนิเวศมีการเปลี่ยนแปลง ทำให้หาผลิตภัณฑ์จากป่าชุมชนฯ ได้ยากขึ้น</li> </ul>	<ul style="list-style-type: none"> <li>- ให้ความรู้กับชุมชนในการเข้าใช้ประโยชน์จากป่าชุมชนฯ</li> <li>- กำหนดแนวทางและช่วงเวลาให้เข้าใช้ประโยชน์จากป่าชุมชนฯ</li> <li>- ให้ความรู้กับชุมชนในการเข้าใช้ประโยชน์จากป่าชุมชนฯ</li> <li>- กำหนดแนวทางและช่วงเวลาให้เข้าใช้ประโยชน์จากป่าชุมชนฯ ตามฤดูกาลและความเหมาะสม</li> <li>- ต้องเก็บเกี่ยวผลิตภัณฑ์จากป่าชุมชนฯ ไม่เกินความเพิ่มพูนของป่าชุมชนฯ</li> </ul>	- บันทึกผลการดำเนินงานของคณะกรรมการป่าชุมชนฯ
2. การจัดการกิจกรรมของชุมชน	2.1 การจัดการขยะ  2.2 การเกิดอุบัติเหตุ	<ul style="list-style-type: none"> <li>- ขยะมูลฝอยจากการจัดกิจกรรมต่างๆ ของชุมชน</li> <li>- การได้รับบาดเจ็บจากการทำกิจกรรมต่างๆ</li> </ul>	<ul style="list-style-type: none"> <li>- เก็บเศษถุงพลาสติกที่ใช้เพาะกล้าต้นไม้ และเศษขยะอื่นๆ ออกจากป่าชุมชนทุกครั้งหลังเลิกกิจกรรม</li> <li>- สวมใส่อุปกรณ์ที่เหมาะสมในการทำกิจกรรม เช่น เสื้อผ้ารัดกุม ถู่มือผ้า รองเท้าบู๊ท หรือรองเท้าผ้าใบ เป็นต้น</li> </ul>	- บันทึกผลการดำเนินงานของคณะกรรมการป่าชุมชนฯ
3. การศึกษาวิจัย	3.1 การเข้าศึกษาหาความรู้ของชุมชน  3.2 การเกิดอุบัติเหตุ	<ul style="list-style-type: none"> <li>- ขยะมูลฝอยจากการจัดกิจกรรมต่างๆ ในขณะที่เข้าสำรวจพื้นที่</li> <li>- ระบบนิเวศ พันธุ์พืชและพันธุ์สัตว์ของป่าชุมชน</li> <li>- การได้รับบาดเจ็บจากการทำกิจกรรม</li> </ul>	<ul style="list-style-type: none"> <li>- เก็บเศษขยะและอุปกรณ์ สิ่งของต่างๆ ออกจากพื้นที่ป่าชุมชนหลังเลิกกิจกรรม</li> <li>- เข้าทำการศึกษาวิจัยในป่าชุมชนฯ เพื่อไม่ให้เกิดผลกระทบต่อพันธุ์พืชและพันธุ์สัตว์ในป่าชุมชนฯ</li> <li>- สวมใส่อุปกรณ์ที่เหมาะสมต่อการประกอบกิจกรรม เช่น เสื้อผ้ารัดกุม รองเท้าบู๊ทหรือรองเท้าผ้าใบ เป็นต้น</li> </ul>	- บันทึกผลการดำเนินงานของคณะกรรมการป่าชุมชนฯ



• การฝึกอบรม

➢ การฝึกอบรมเชิงปฏิบัติการการควบคุมไฟป่า (สวนยางพาราแม่จัน)

บริษัทฯ จัดให้มีการฝึกอบรมเชิงปฏิบัติการการควบคุมไฟป่าที่แปลงสวนยางพาราแม่จัน จังหวัดเชียงราย เมื่อวันที่ 20 กุมภาพันธ์ 2567 โดยมีวัตถุประสงค์ เพื่อให้พนักงานหัวหน้าแปลงสวนยางและผู้รับเหมากริตยาง รวม 30 คน มีความรู้ความเข้าใจและมีการฝึกปฏิบัติในเรื่องของการควบคุมไฟป่า ซึ่งการฝึกอบรมครั้งนี้ ได้รับความอนุเคราะห์วิทยากรฝึกอบรมเชิงปฏิบัติการการควบคุมไฟป่า จากสำนักบริหารพื้นที่อนุรักษ์ที่ 15 (เชียงราย)

ผลที่ได้รับจากการฝึกอบรม ทำให้พนักงาน หัวหน้าแปลงสวนยางและผู้รับเหมากริตยาง มีความรู้ความเข้าใจ และสามารถปฏิบัติการควบคุมไฟป่าไม่ให้ลุกลามและดับไฟป่าได้ หากเกิดเหตุไฟป่าขึ้นในป่าชุมชนที่อยู่ใกล้เคียง

นอกจากนั้น พนักงาน หัวหน้าแปลงสวนยางและผู้รับเหมากริตยาง ยังสามารถนำความรู้และทักษะที่ได้รับจากการฝึกอบรมไปควบคุมไฟและดับไฟ หากเกิดเหตุไฟไหม้ในสวนยางพาราของบริษัท ฯ ได้ด้วย



### ➤ การฝึกอบรมเชิงปฏิบัติการการควบคุมไฟป่า (สวนยางพาราเชิงค้ำ)



นายนิเวศ เขี่ยมยงศิลป์ (Forest Manager), น.ส.สุพรรณษา ไซยานนท์ (Assistant Forest Manager) และคณะกรรมการป่าชุมชนบ้านเนินสายกลาง อำเภอเชิงค้ำ จังหวัดพะเยา ได้เข้าร่วมฝึกอบรมเชิงปฏิบัติการการควบคุมไฟป่าจัดโดย สำนักงานเขตรักษาพันธุ์สัตว์ป่า เวียงลอ ตั้งอยู่เลขที่ 321 บ้านเขี้ยว หมู่ที่ 4 ตำบลจุน อำเภอจุน จังหวัดพะเยา เมื่อวันที่

21 กุมภาพันธ์ 2567 ซึ่งทำให้ผู้เข้ารับการฝึกอบรมมีความรู้และมีประสบการณ์จากการฝึกปฏิบัติ สามารถนำไปใช้ประโยชน์ในการควบคุมไฟและดับไฟได้ หากเกิดเหตุไฟไหม้ในเขตสวนยางพาราหรือเขตป่าชุมชนบ้านเนินสายกลาง



### ➤ การฝึกอบรมผู้รับเหมากริดยางรายใหม่

ในปี 2567 สวนยางพาราเชิงคำ และสวนยางพาราแม่จัน จัดให้มีการฝึกอบรมให้กับผู้กริดยางรายใหม่ 4 หลักสูตร ได้แก่ การดูแลบำรุงรักษาสวนยาง อาชีวอนามัยและความปลอดภัยในการทำงาน การใช้เครื่องมือและอุปกรณ์คุ้มครองความปลอดภัยส่วนบุคคล การพัฒนาฝีมือและเพิ่มทักษะการกริดยาง โดยมีหัวหน้าแปลงสวนยางทำหน้าที่เป็นวิทยากร

#### การดูแลบำรุงรักษาสวนยาง

ผู้รับเหมากริดยางรายใหม่ ได้รับความรู้/มีความเข้าใจหลักการปฏิบัติงานในการดูแลบำรุงรักษาสวนยางพาราตามหลักวิชาการ สามารถนำไปใช้ประโยชน์ในการปฏิบัติงานได้อย่างเต็มศักยภาพ มีการรักษาปกป้องสิ่งแวดล้อม ส่งเสริมและอนุรักษ์ความหลากหลายทางชีวภาพในสวนยาง มีการกำจัดวัชพืชโดยไม่ใช้สารเคมี มีความรู้เรื่องการผสมปุ๋ยใช้เองตามสูตรที่ได้จากการวิเคราะห์ดินและใส่ปุ๋ยบำรุงต้นยางพาราอย่างถูกวิธี



ผู้รับเหมากริดยางรายใหม่กำจัดวัชพืชปีละ 2 ครั้ง ด้วยการ ใช้ มีด จอบ เสียม หรือใช้เครื่องตัดหญ้าแบบตัดใบพร้อมใบมีดเหล็ก กำจัดวัชพืชบริเวณโคนต้นยาง ในแถวและระหว่างแถวต้นยางพารา พร้อมทั้งใส่ปุ๋ยบำรุงต้นยางพาราปีละ 2 ครั้ง ครั้งละ 500 กรัมต่อต้น ครั้งแรกใส่ปุ๋ยในช่วงต้นฤดูฝนประมาณเดือนเมษายน-พฤษภาคม ครั้งที่สองในช่วงปลายฝนประมาณเดือนสิงหาคม-กันยายน



### อาชีวอนามัยและความปลอดภัยในการทำงาน

ผู้รับเหมากริดยางรายใหม่ มีความรู้ความเข้าใจเกี่ยวกับหลักการปฏิบัติงานภายในสวนยางพาราที่ถูกต้องและปลอดภัย สามารถปฏิบัติงานในส่วนที่รับผิดชอบตามคู่มือความปลอดภัย อาชีวอนามัย และสภาพแวดล้อมในการทำงานได้เป็นอย่างดี



โดยปฏิบัติงานตามกฎความปลอดภัยในการทำงาน ปฏิบัติงานการกำจัดวัชพืช การใส่ปุ๋ยบำรุงต้นยางพารา การเก็บเกี่ยวผลผลิต การขนย้ายผลผลิต และการกำจัดขยะ ตามคู่มือได้เป็นอย่างดี สามารถลดอุบัติเหตุจากการปฏิบัติงาน ลดสาเหตุของการเจ็บป่วยจากสภาพแวดล้อมในการทำงาน และรู้วิธีการป้องกันอุบัติเหตุและการเจ็บป่วยจากการทำงานได้

#### • การใช้เครื่องมือและอุปกรณ์คุ้มครองความปลอดภัยส่วนบุคคล

ผู้รับเหมากริดยางรายใหม่ มีความรู้ความเข้าใจในการใช้เครื่องมือและอุปกรณ์คุ้มครองความปลอดภัยส่วนบุคคล (PPE:Personal Protective Equipments) และสามารถนำไปใช้ในการปฏิบัติงานได้อย่างถูกต้องเหมาะสมกับงานที่ปฏิบัติ สามารถใช้เครื่องมือและอุปกรณ์คุ้มครองความปลอดภัยส่วนบุคคล ได้อย่างถูกต้องเหมาะสมและไม่ได้รับอันตรายจากอุบัติเหตุที่เกิดขึ้นในช่วงระหว่างที่ปฏิบัติงาน



23 พ.ค. 2567 13:37:34  
จ.พะเยา  
ใช้ยงควา 56110  
ประเทศไทย

### การพัฒนาฝีมือและเพิ่มทักษะการกรีดยาง

ผู้รับเหมากรีดยางรายใหม่ มีความรู้ความเข้าใจในเรื่องของการกรีดยางที่ถูกวิธี วิธีการทำเส้นกันหน้า- กันหลัง องศาการกรีดที่ถูกต้อง ตลอดจนวิธีการกรีดที่ไม่ให้เกิดบาดแผลและการสิ้นเปลืองหน้ายาง

ผู้รับเหมากรีดยางรายใหม่ สามารถกรีดยางได้อย่างถูกต้องตามหลักวิชาการ มีทักษะในการกรีดยางเพิ่มขึ้นและพัฒนาเป็นแรงงานกรีดยางที่มีฝีมือในการกรีดยาง

### • การมีส่วนร่วมกับชุมชนท้องถิ่น

#### ➢ การปรับพื้นที่และกำจัดวัชพืชบริเวณ

#### หนองน้ำ

นายภักพล มหานทร ผู้ใหญ่บ้าน หมู่ 7 บ้านโค้งสันงาม ตำบลจอมสวรรค์ อำเภอแม่จัน จังหวัดเชียงราย ขอความอนุเคราะห์ให้บริษัท ฯ นำรถแทรกเตอร์มาปรับพื้นที่และกำจัดวัชพืชรอบๆ ขอบหนองน้ำห้วยป่าเฮื้อ ตั้งอยู่บริเวณ



ปากทางเข้าสวนยางพาราแม่จัน ห่างจากสวนยางพาราประมาณ 1 กิโลเมตร และห่างจากชุมชนบ้านสันโค้งงามประมาณ 2 กิโลเมตร ซึ่งภายหลังดำเนินการส่งผลให้ภูมิทัศน์บริเวณหนองน้ำดูดีขึ้น

#### ➢ ร่วมงานปักหมดยเขตวิสุคามสีมา

เนื่องด้วยวัดสันโค้งงาม ได้รับพระราชทานวิสุงคามสีมางวดที่ 2 ประจำปี 2567 เมื่อวันที่ 15 กรกฎาคม 2567 และได้จัดงานปักหมดยเขตวิสุคามสีมาขึ้นในวันที่ 16 กันยายน 2567 ณ วิหารหลวงวัดสันโค้งงาม บ้านสันโค้งงาม หมู่ที่ 7 ตำบลจอมสวรรค์ อำเภอแม่จัน จังหวัดเชียงราย



ผู้บริหารบริษัท ไทยรับเบอร์ลาเท็กซ์กรุ๊ป จำกัด (มหาชน) และบริษัทไทยรับเบอร์ แลนด์ แอนด์ แพลนเตชัน จำกัด ได้รับทราบข่าวการจัดงานของทางวัดสันโค้งงาม จึงได้มอบหมายให้ผู้แทนบริษัท ฯ เข้าร่วมงานปักหมดยเขตวิสุคามสีมา และร่วมทำบุญให้กับวัดสันโค้งงาม

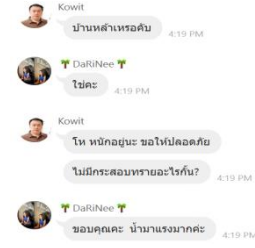
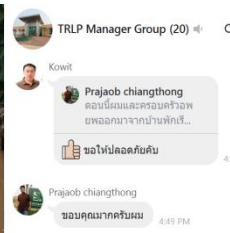


# ● การดูแลพนักงาน คนงานและผู้รับเหมากริตยาง

## ➢ การช่วยเหลือพนักงานที่ประสบเหตุอุทกภัย

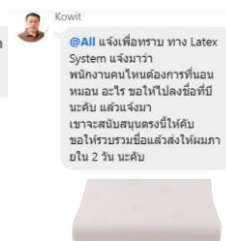
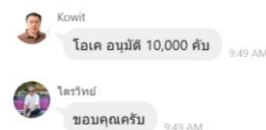
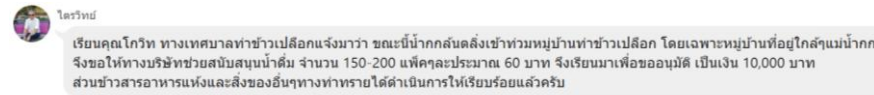
จากเหตุการณ์น้ำท่วมครั้งใหญ่ที่เกิดขึ้นในหลายจังหวัด ในเดือนกันยายน 2567 ที่ผ่านมา เชียงรายก็เป็นจังหวัดหนึ่งที่ประชาชนประสบเหตุอุทกภัยอย่างหนักครอบคลุมหลายพื้นที่ ทั้งในเขตอำเภอเมืองเชียงราย และอีกหลายอำเภอ โดยเฉพาะบริเวณพื้นที่ตลาดสายลมจอยที่อำเภอแม่สาย ได้เกิดเหตุน้ำท่วมครั้งใหญ่อย่างที่ไม่เคยเกิดขึ้นมาก่อน บ้านเรือน ยานพาหนะ สินค้าและของใช้ในครัวเรือนของประชาชนได้รับความเสียหายอย่างมาก นอกจากนั้น ยังมีชุมชนแม่สาย หัวฝาย เหมืองแดง ไม้ลุงชน และเกาะทราย ก็ได้รับผลกระทบด้วยเช่นกัน

ในเขตอำเภอเมืองเชียงรายก็เกิดเหตุน้ำท่วมครอบคลุมพื้นที่ในวงกว้าง ส่งผลให้พนักงานบริษัท ๆ หลายรายประสบเหตุอุทกภัย บ้านที่อยู่อาศัยและของใช้ในครัวเรือนได้รับความเสียหาย ซึ่งเหตุการณ์น้ำท่วมครั้งนี้ ผู้บริหารบริษัทฯ ได้ติดต่อสอบถามเหตุการณ์ความเสียหายที่เกิดขึ้นกับพนักงานมาโดยตลอด และได้้นำเรื่องที่พนักงานประสบเหตุอุทกภัยรายงานให้ผู้บริหารระดับสูงของบริษัทแม่ คือ บริษัท ไทยรับเบอร์ลาเท็กซ์กรุ๊ป จำกัด (มหาชน) ได้รับทราบถึงความเดือดร้อนของพนักงานพร้อมทั้งขอความช่วยเหลือสนับสนุน



บริษัท ไทยรับเบอร์ลาเท็กซ์กรุ๊ป จำกัด(มหาชน) พิจารณาให้ความเห็นขอสนับสนุนช่วยเหลือพนักงานที่ประสบเหตุอุทกภัย 14 ราย จำนวนเงิน 62,050 บาท เพื่อนำไปใช้ในการฟื้นฟูซ่อมแซมบ้านที่อยู่อาศัยและของใช้ในครัวเรือน

บริษัท เลเท็กซ์ ซิสเต็มส์ จำกัด(มหาชน) ซึ่งเป็นบริษัทที่อยู่ในเครือได้มอบที่นอนยางพารา 26 ผืน และหมอนยางพารา 26 ใบ ให้กับพนักงานที่ประสบเหตุอุทกภัย



### ➤ สร้างห้องสุขาบริเวณจุดรวบรวมน้ำยาง

ในช่วงฤดูปิดกรีดยาง เดือนมีนาคม 2567 บริษัท ฯ อนุมัติให้แปลงสวนยางพาราแม่จัน สร้างห้องสุขาเพิ่มเติม 2 ห้อง ที่บริเวณจุดรวบรวมยาง ซึ่งอยู่ใกล้กับบ้านพักหัวหน้าแปลง โดดงเก็บของ ลที่พักของผู้รับเหมากรีดยาง เพื่ออำนวยความสะดวก

ความสะดวกให้กับพนักงาน คนงาน และผู้รับเหมากรีดยางได้ใช้ประโยชน์ร่วมกัน



### ➤ การตรวจสุขภาพประจำปี

บริษัท ฯ ได้จัดให้มีการตรวจสุขภาพประจำปีให้แก่พนักงานและคนงาน รวม 52 คน เพื่อให้มีการเฝ้าระวังโรคจากการทำงานที่อาจเกิดขึ้นอย่างเป็นระบบและต่อเนื่อง ทำให้ทราบภาวะสุขภาพและแนวโน้มการเจ็บป่วยของพนักงานและคนงาน หากมีการเจ็บป่วยในระยะเริ่มต้น จะได้มีการให้การรักษาหรือป้องกันได้ทันทั่วทั้งที่ โดยกำหนดให้

- พนักงานและคนงาน สังกัดสำนักงานเชียงคำ ไปตรวจสุขภาพที่โรงพยาบาลเชียงคำ



- พนักงานและคนงาน สังกัดสำนักงานเชียงราย ไปตรวจสุขภาพที่โรงพยาบาลศูนย์การแพทย์ มหาวิทยาลัยแม่ฟ้าหลวง



- พนักงานและคนงาน สังกัดสำนักงานน่าน ไปตรวจสุขภาพที่โรงพยาบาลน่าน



## ด้านสิ่งแวดล้อม

### ● การประเมินผลกระทบต่อสิ่งแวดล้อม ปี 2567

การประเมินผลกระทบต่อสิ่งแวดล้อมที่อาจเกิดขึ้นจากการดำเนินกิจกรรมของสวนยางพาราเชิงการค้า

กิจกรรม ตัวชี้วัด	ประเด็น สิ่งแวดล้อม	ผลกระทบ ที่อาจเกิดขึ้น	การจัดการ	ตัวชี้วัด
1. การกำจัด วัชพืช - ใช้มีด จอบ เสียม - เครื่องตัดหญ้า - แทรกเตอร์	1.1 พื้นที่แปลง สวนยางพารา 1.2 สระน้ำ 1.3 ดิน	- การเบียดเบียนของ วัชพืชต่อต้านยางพารา - น้ำมันจากเครื่องจักร รั่วไหลลงน้ำ - น้ำมันจากเครื่องจักร รั่วไหลลงดิน	- กำจัดวัชพืชด้วยมีด จอบ เสียม เครื่องตัดหญ้า แทรกเตอร์ - เครื่องตัดหญ้า/แทรกเตอร์ ที่นำมาใช้อยู่ในสภาพสมบูรณ์ - มีการบำรุงรักษาเครื่องตัดหญ้า/ แทรกเตอร์	- บันทึกการตรวจสอบสวนยาง  - บันทึกการตรวจสอบเครื่อง ตัดหญ้า/แทรกเตอร์ ก่อนใช้งาน - บันทึกการบำรุงรักษา เครื่องตัดหญ้า/รถแทรกเตอร์ - ผลตรวจวิเคราะห์น้ำ/ดิน
2. การใส่ปุ๋ย	2.1 ใส่ปุ๋ยอินทรีย์ - พื้นที่แปลงสวน ยางพารา - ดิน  2.2 ใส่ปุ๋ยเคมี - พื้นที่แปลงสวน ยางพารา - ดิน  - สระน้ำ	- ขยะและบรรจุภัณฑ์ถูก ทิ้งในพื้นที่แปลงสวนยาง - เพิ่มอินทรีย์วัตถุลงใน ดิน ทำให้คุณสมบัติทาง กายภาพของดินดีขึ้น  - ขยะและบรรจุภัณฑ์ถูก ทิ้งในพื้นที่แปลงสวน ยาง - ความเป็นกรด/ด่างของ ดิน, หน้าดินแข็ง/จุลินทรีย์ ในดินตาย, การระบาย อากาศและการอุ้มน้ำใน ดินลดลง - การปนเปื้อนลงสู่แหล่ง น้ำ ส่งผลต่อความเป็น กรด/ด่างของน้ำ	- ห้ามไม่ให้ทิ้งขยะในสวนยางพารา ให้นำขยะและบรรจุภัณฑ์ ที่เกิดขึ้นใน สวนยางพาราไปทิ้งที่จุดทิ้งขยะ - ใส่ปุ๋ยอินทรีย์ร่วมกับการใช้ปุ๋ยเคมี เพื่อเพิ่มความอุดมสมบูรณ์ของดิน  - ห้ามไม่ให้ทิ้งขยะในสวนยางพารา ให้นำขยะและบรรจุภัณฑ์ ที่เกิดขึ้นใน สวนยางพาราไปทิ้งที่จุดทิ้งขยะ - ปรับสูตรปุ๋ยและอัตราการใส่ปุ๋ยตาม ผลการวิเคราะห์ดิน  - ไม่มีผลกระทบต่อแหล่งน้ำ	- บันทึกการตรวจสอบสวนยาง และบันทึกการกำจัดขยะ ออกนอกบริษัท ฯ - ผลการตรวจวิเคราะห์ดิน  - บันทึกการตรวจสอบสวนยาง และบันทึกการกำจัดขยะ ออกนอกบริษัท ฯ - ผลการตรวจวิเคราะห์ดิน  - ผลการตรวจวิเคราะห์น้ำ
3. การกรีดยาง	3.1 พื้นที่แปลง สวนยางพารา  3.2 ดิน 3.3 สระน้ำ	- ขยะและบรรจุภัณฑ์ อื่นๆ ถูกทิ้งอยู่ในพื้นที่  - สารเคมีสะสมอยู่ในดิน - ความเป็นกรด/ด่าง ของน้ำ	- ห้ามไม่ให้ทิ้งขยะในสวนยางพารา - นำขยะและบรรจุภัณฑ์อื่นๆ ที่ เกิดขึ้นในพื้นที่แปลงไปทิ้งจุดทิ้งขยะ - ควบคุมการใช้น้ำกรดและแอมโมเนีย - ควบคุมการใช้น้ำกรดและแอมโมเนีย	- บันทึกการตรวจสอบสวนยาง และบันทึกการกำจัดขยะ ออกนอกบริษัท ฯ - ผลการตรวจวิเคราะห์ดิน - ผลการตรวจวิเคราะห์น้ำ
4. การขนส่ง น้ำยางสด	4.1 พื้นที่แปลง สวนยางพารา 4.2 ดิน	- พื้นที่สกปรกจากการ หกรั่วไหลของน้ำยางสด - สารเคมีสะสมในดิน	- ปิดฝาภาชนะบรรจุน้ำยางสดขนาด 50 ลิตร ให้สนิท - ควบคุมการใช้น้ำกรดและแอมโมเนีย	- บันทึกการตรวจสอบสวนยาง  - บันทึกการตรวจสอบสวนยาง
5. การบรรจุ น้ำยางสด	พื้นที่แปลงสวน ยางเชิงการค้า	- พื้นที่สกปรกจากการ หกรั่วไหลของน้ำยางสด	- ปิดฝาภาชนะบรรจุน้ำยางสดขนาด 200 ลิตร ให้สนิทหลังบรรจุทันที	- บันทึกการตรวจรับน้ำยาง สด

การประเมินผลกระทบต่อสิ่งแวดล้อมที่อาจเกิดขึ้นจากการดำเนินกิจกรรมของสวนยางพาราเชิงการค้า

กิจกรรม ตัวชี้วัด	ประเด็น สิ่งแวดล้อม	ผลกระทบ ที่อาจเกิดขึ้น	การจัดการ	ตัวชี้วัด
6. การขนส่ง น้ำยางสดไป ยังโรงงาน	พื้นที่เขตชุมชน	- พื้นที่สกปรกจากการ หกรั่วไหลของน้ำยางสด	- จัดเรียงถังน้ำยางบนรถขนส่งให้ เรียบร้อยและใช้สายรัดมัดให้แน่น เพื่อป้องกันการเคลื่อน/กิ้งกระแทก กันขณะรถวิ่ง อาจทำให้ถังบรรจุน้ำ ยางหกรั่วไหลได้ - กลุ่มผ้าใบรถขนส่งและล็อกซีลรอบ คันรถ	-บันทึกการส่งออกผลิตภัณฑ์
7. การโค่นล้ม และตัดท่อนไม้	7.1 พื้นที่แปลง สวนยางพารา  7.2 ดิน	- ชยะจากการดำเนิน กิจกรรม  - หน้าที่ดินพังทลายจาก การโค่นไม้ - คราบน้ำมันจากเลื่อย โซ่ยนต์	- นำชยะและบรรจุภัณฑ์อื่นๆ ที่ เกิดขึ้นในพื้นที่แปลงไปทิ้งจุดทิ้งชยะ  - สำรวจพื้นที่ก่อนทำการโค่นล้มไม้ เพื่อประเมินเส้นทางขนส่งไม้และ ยานพาหนะ - ชักลากไม้ขึ้นมาตัดในพื้นที่กำหนด	- บันทึกการตรวจสอบสวนยาง และบันทึกการกำจัดชยะ ออกนอกบริษัท ฯ - บันทึกการโค่นล้มและตัด ท่อนไม้
8. การขนส่ง ไม้	8.1 พื้นที่แปลง สวนยางพารา 8.2 ดิน	- การขนส่งไม้ผ่านพื้นที่ แปลงสวนยางพารา - การเกิดร่องลึก	- ตรวจสอบสภาพพื้นที่ก่อนและหลัง การขนส่งไม้ - หลีกเลี่ยงการขนส่งไม้ในพื้นที่ที่ไม่ได้ กำหนด - ขออนุญาตเจ้าของพื้นที่ทางผ่านใน การใช้ยานพาหนะขนส่งไม้ผ่านพื้นที่ - ปรับสภาพหน้าดินก่อน ระหว่าง และหลังจากเสร็จกิจกรรมให้ เหมาะสมกับยานพาหนะ	- บันทึกการขนส่งไม้





การประเมินผลกระทบต่อสิ่งแวดล้อมที่อาจจะเกิดขึ้นจากการดำเนินกิจกรรมของสวนยางพาราแม่จัน

กิจกรรม ตัวชี้วัด	ประเด็น สิ่งแวดล้อม	ผลกระทบที่ เกิดขึ้น	การจัดการ	ตัวชี้วัด
1. การ กำจัด วัชพืช - ใช้มีด จอบ เสียม - เครื่องตัด หญ้า - แทรค เตอร์	1.1 พื้นที่ แปลงสวน ยางพารา 1.2 สระน้ำ 1.3 ดิน	- การ เบียดเบียนของ วัชพืชต่อต้าน ยางพารา - น้ำมันจาก เครื่องจักร รั่วไหลลงน้ำ - น้ำมันจาก เครื่องจักร รั่วไหลลงดิน	- การกำจัดวัชพืชด้วยมีด จอบ เสียม เครื่องตัดหญ้า รถแทรก เตอร์ - เครื่องตัดหญ้า/รถแทรกเตอร์ ที่นำมาใช้อยู่ในสภาพสมบูรณ์ - มีการบำรุงรักษาเครื่องตัดหญ้า/ แทรกเตอร์	- บันทึกการตรวจ สวนยางและบันทึก การกำจัดขยะฯ - บันทึกการตรวจ สอบเครื่องตัด หญ้า/แทรกเตอร์ ก่อนใช้งาน - บันทึกการบำรุง รักษาเครื่องตัด หญ้า/แทรกเตอร์
2. การใส่ ปุ๋ยอินทรีย์	2.1 พื้นที่ แปลงสวน ยางพารา 2.2 ดิน	- ขยะและบรรจุ ภัณฑ์ ถูกทิ้งใน พื้นที่ - อินทรีย์วัตถุใน ดินเพิ่มขึ้นจาก การใส่ปุ๋ย อินทรีย์	- ห้ามไม่ให้ทิ้งขยะในสวนยางพารา - นำขยะและบรรจุภัณฑ์อื่นๆ ที่เกิดขึ้นในพื้นที่แปลงไปทิ้งที่จุดทิ้ง ขยะ - ใส่ปุ๋ยอินทรีย์ทั้งแปลงสวนยางแม่จัน ปีละ 2 ครั้ง ครั้งที่ 1 ใส่ 3 ก.ก./ตัน ; ครั้งที่ 2 ใส่ 2 ก.ก./ตัน เพื่อปรับปรุงคุณสมบัติทาง กายภาพของดินให้ดีขึ้น โดยเฉพาะความโปร่ง ความร่วนซุย ความสามารถในการอุ้มน้ำและธาตุอาหารของดิน รวมทั้งส่งเสริม ให้จุลินทรีย์ในดินทำงานได้อย่างมีประสิทธิภาพยิ่งขึ้น	- บันทึกการตรวจ สวนยางและบันทึก การกำจัดขยะฯ - บันทึกการ จัดซื้อ/การใช้/ สต็อก ปุ๋ยอินทรีย์ -บันทึกการตรวจ คุณภาพดิน
3. การกรีด ยาง	3.1 พื้นที่ แปลงสวน ยางพารา 3.2 ดิน	- ขยะและบรรจุ ภัณฑ์อื่นๆ ถูก ทิ้งอยู่ในพื้นที่ - สารเคมีสะสม อยู่ในดิน	- ห้ามไม่ให้ทิ้งขยะในสวนยางพารา - นำขยะและบรรจุภัณฑ์อื่นๆ ที่เกิดขึ้นในพื้นที่แปลงไปทิ้งจุดทิ้ง ขยะ - ควบคุมการใช้น้ำกรดและแอมโมเนีย	- บันทึกการตรวจ สวนยางและบันทึก การกำจัดขยะฯ -บันทึกการตรวจ คุณภาพดิน
4. การ ขนส่งน้ำ ยางสด	4.1 พื้นที่ แปลงสวน ยางพารา 4.2 ดิน	- พื้นที่สกปรก จากการหก รั่วไหลของน้ำ ยางสด - สารเคมีสะสม ในดิน	- ปิดฝาภาชนะบรรจุน้ำยางสดขนาด 50 ลิตร ให้สนิท - ควบคุมการใช้น้ำกรดและแอมโมเนีย	- บันทึกการ ตรวจสอบสวนยาง  -บันทึกการตรวจ คุณภาพดิน
5. การ บรรจุน้ำ ยางสด	พื้นที่แปลง สวนยางเขียง คำ	- พื้นที่สกปรก จากการหก รั่วไหลของน้ำยาง	- ปิดฝาภาชนะบรรจุน้ำยางสดขนาด 200 ลิตร ให้สนิทหลังบรรจุ ทันที	- บันทึกการ ตรวจรับน้ำยาง สด
กิจกรรม ตัวชี้วัด	ประเด็น สิ่งแวดล้อม	ผลกระทบที่ เกิดขึ้น	การจัดการ	ตัวชี้วัด
6. การ ขนส่งน้ำ ยางสดไป ยังโรงงาน	พื้นที่เขต ชุมชน	- พื้นที่สกปรก จากการหก รั่วไหลของน้ำ ยางสด	- จัดเรียงถังน้ำยางบนรถขนส่งให้เรียบร้อยและใช้สายรัดมัดให้ แน่น เพื่อป้องกันการเคลื่อน/ก่ลิ่งกระแทกกันขณะรถวิ่ง อาจทำให้ ถังบรรจุน้ำยางหกรั่วไหลได้ - คลุมผ้าใบรถขนส่งและล็อกซีลรอบคันรถ	-บันทึกการ ส่งออกผลิตภัณฑ์
7. การโค่น ล้มและตัด ท่อนไม้	7.1 พื้นที่ แปลงสวน ยางพารา	- ขยะจากการ ดำเนินกิจกรรม	- นำขยะและบรรจุภัณฑ์อื่นๆ ที่เกิดขึ้นในพื้นที่แปลงไปทิ้งจุดทิ้ง ขยะ	- บันทึกการ ตรวจสอบสวนยาง และบันทึกการ กำจัดขยะฯ

การประเมินผลกระทบต่อสิ่งแวดล้อมที่อาจจะเกิดขึ้นจากการดำเนินกิจกรรมของสวนยางพาราแม่จัน

กิจกรรม ตัวชี้วัด	ประเด็น สิ่งแวดล้อม	ผลกระทบที่ เกิดขึ้น	การจัดการ	ตัวชี้วัด
	7.2 ดิน	- หน้าที่ดิน พังทลายจาก การโค่นไม้ - คราบน้ำมัน จากเลื่อยโซ่ ยนต์	- สำรวจพื้นที่ก่อนทำการโค่นล้มไม้ เพื่อประเมินเส้นทางขนส่งไม้ และยานพาหนะ - ชักลากไม้ขึ้นมาตัดในพื้นที่กำหนด	- บันทึกการโค่น ล้มและตัดทอน ไม้
8. การ ขนส่งไม้	8.1 พื้นที่ แปลงสวน ยางพารา 8.2 ดิน	- การขนส่งไม้ ผ่านพื้นที่แปลง สวนยางพารา - การเกิดร่อง ลึก	- ตรวจสอบสภาพพื้นที่ก่อนและหลังการขนส่งไม้ - หลีกเลี่ยงการขนส่งไม้ในพื้นที่ที่ไม่ได้กำหนด - ขออนุญาตเจ้าของพื้นที่ทางผ่านในการใช้ยานพาหนะขนส่งไม้ ผ่านพื้นที่ - ปรับสภาพหน้าดินก่อน ระหว่าง และหลังจากเสร็จกิจกรรมให้ เหมาะสมกับยานพาหนะ	- บันทึกการ ขนส่งไม้



การประเมินผลกระทบต่อสิ่งแวดล้อมที่อาจเกิดขึ้นจากการดำเนินกิจกรรมของป่าชุมชนบ้านเนินสายกลาง

กิจกรรม ตัวชี้วัด	ประเด็น สิ่งแวดล้อม	ผลกระทบที่เกิดขึ้น	การจัดการ	ตัวชี้วัด
1. การใช้ ประโยชน์ใน พื้นที่ป่า ชุมชน	1.1 ระบบ นิเวศป่าชุมชน  1.2 ร่องน้ำซุด หรือทางน้ำ ไหลใน ฤดูฝน	<ul style="list-style-type: none"> <li>- การเก็บเกี่ยวผลิตภัณฑ์จากป่ามากเกินไปกว่าความเพิ่มพูนของป่า ทำให้ไม่มีผลิตภัณฑ์จากป่าให้เก็บ</li> <li>- ระบบความหลากหลายทางชีวภาพไม่สมดุล ทำให้สิ่งมีชีวิตบางส่วนลดลงและความหลากหลายของพันธุ์พืชและพันธุ์สัตว์ลดลง</li> <li>- การพังทลายของหน้าดิน</li> <li>- ตะกอนดินทับถม</li> <li>- การเปลี่ยนแปลงเส้นทางไหลของน้ำ</li> </ul>	<ul style="list-style-type: none"> <li>- ให้ความรู้ความเข้าใจกับชุมชนในการเข้าใช้ประโยชน์จากป่าชุมชน</li> <li>- กำหนดแนวทางในการเก็บเกี่ยวผลิตภัณฑ์จากป่าให้ถูกต้องและเหมาะสมกับสภาพระบบนิเวศป่าชุมชน</li> <li>- ปลูกต้นไม้ให้มีพื้นที่เปิดโล่งเพื่อป้องกันการกัดเซาะพังทลายของดิน</li> <li>- พันธุ์ไม้ที่ใช้ปลูกเป็นพันธุ์พืชประจำถิ่นที่เหมาะสมกับพื้นที่และส่งผลกระทบต่อสภาพดินน้อยที่สุด</li> </ul>	<ul style="list-style-type: none"> <li>- บันทึกผลการดำเนินงานของคณะกรรมการป่าชุมชนฯ</li> <li>- การสำรวจความหลากหลายทางชีวภาพ</li> </ul>
2. การปลูก ต้นไม้ในป่า ชุมชน	2.1 การ จัดการขยะ  2.2 แนวทิศ ทางการปลูก	<ul style="list-style-type: none"> <li>- ขยะมูลฝอยจากการจัดกิจกรรมต่างๆของชุมชน เช่น การบวชป่า การปลูกป่า เป็นต้น</li> <li>- การปลูกในพื้นที่ทางน้ำไหลในฤดูฝน ทำให้เกิดการเปลี่ยนแปลงทิศทางการไหลของน้ำ</li> </ul>	<ul style="list-style-type: none"> <li>- เก็บเศษถุงพลาสติกที่ใช้เพาะกล้าต้นไม้ และเศษขยะอื่นๆ ออกจากป่าชุมชนทุกครั้งหลังเลิกกิจกรรม</li> <li>- ปลูกวางแถวขวาง เพื่อชะลอการไหลของน้ำและหน้าดิน</li> </ul>	<ul style="list-style-type: none"> <li>- บันทึกผลการดำเนินงานของคณะกรรมการป่าชุมชนฯ</li> </ul>
3. ระบบ นิเวศป่า ชุมชน	3.1 ไฟป่า  3.2 ชนิดพันธุ์ ต่างถิ่นรุกราน	<ul style="list-style-type: none"> <li>- การสูญเสียพันธุ์พืชและพันธุ์สัตว์ชนิดที่ใกล้สูญพันธุ์และหายาก</li> <li>- อัตราการเจริญเติบโตของพืชลดลง และลดคุณภาพของเนื้อไม้</li> <li>- ทำลายแหล่งอาหารของสัตว์ป่าและเปลี่ยนแปลงสภาพภูมิอากาศ ทำให้สัตว์ป่ายากที่จะดำรงชีวิตอยู่ได้</li> <li>- หากสัตว์ป่าหนีไม่ทันหรือสัตว์ที่เคลื่อนไหวเชิงช้าจะถูกควั่นไฟรม หรือถูกไฟคลอกตายได้</li> <li>- การเปิดเบียนชนิดพันธุ์ท้องถิ่นดั้งเดิม เช่น การไล่กวดกิน การแย่งอาหาร การแย่งชิงพื้นที่สืบพันธุ์</li> <li>- กระทบต่อกระบวนการระบบนิเวศ เช่น วงจรสารอาหาร การถ่ายละอองเกสร การทับถมหรือเกิดขึ้นดินขึ้นมาใหม่ การแพร่กระจายและความรุนแรงของไฟป่า และขัดขวางกระแสน้ำไหล เป็นต้น</li> </ul>	<ul style="list-style-type: none"> <li>- ทำแนวกันไฟ</li> <li>- มีการจัดเวรยามตรวจตรา/ตรวจสอบฝ้าระวังไฟ</li> <li>- จัดทำถังบรรจุน้ำและจัดทำอ่างเก็บน้ำสำรอง</li> <li>- เข้าสำรวจ จัดการแก๊วถาง กำจัดพันธุ์ต่างถิ่นรุกราน</li> <li>- ส่งเสริมให้มีพรรณไม้ท้องถิ่นพื้นตัวและงอกขึ้นเองตามธรรมชาติ</li> <li>- ปลูกพืชรอบแนวเขต เพื่อป้องกันพืชต่างถิ่นเข้ามารุกรานในพืชที่</li> </ul>	<ul style="list-style-type: none"> <li>- บันทึกผลการดำเนินงานของคณะกรรมการป่าชุมชนฯ</li> <li>- บันทึกผลการดำเนินงานของคณะกรรมการป่าชุมชนฯ</li> </ul>

• การสำรวจความหลากหลายทางชีวภาพ ป่าชุมชนบ้านเนินสายกลาง ปี 2567

➤ การสำรวจความหลากหลายทางชีวภาพของพันธุ์พืช

ชื่อไทย	ชื่อท้องถิ่น	ชื่อวิทยาศาสตร์	สถานภาพการอนุรักษ์		พื้นที่แพร่กระจาย	สถานการณ์ปัจจุบันของการแพร่กระจาย
			IUCN	สผ. 2564		
หญ้าคอบาง	หญ้าคอบาง	Carex baccans Nees	-	-	พื้นที่ราบและชายป่าชุ่มชื้น ที่ระดับความสูง 800-2,565 เมตร	การแพร่กระจายมีแนวโน้มเพิ่มขึ้น
กวาวเครือขาว	กวาวเครือ	Pueraria candollei var. mirifica (Airy Shaw & Suvat.) Niyomdham	-	-	พื้นที่ป่าเบญจพรรณ บนที่สูง ซึ่งสูงจากระดับน้ำทะเล 250 เมตร ถึง 800 เมตร	การแพร่กระจายมีแนวโน้มคงที่
เครือหมาน้อย	เครือหมาน้อย	Cissampelos pareira L. var. hirsuta (Buch. ex DC.)	-	-	พบในป่าดิบ ป่าผลัดใบ และป่าไผ่ ตามริมแม่น้ำลำธาร	การแพร่กระจายมีแนวโน้มคงที่
เครือเขาหลง	เครือเขาหลง	Argyreia mollis (Burm.f.) Choisythaowan long	-	-	พื้นที่รกร้างทั่วไป ทั่วทุกภาค	การแพร่กระจายมีแนวโน้มคงที่
เครือมัน	เครือมัน	Dioscorea myriantha Kunth	-	-	ป่าเบญจพรรณ พบได้ในทุกภาค แต่พบมากในภาคเหนือ และภาคอีสาน	การแพร่กระจายมีแนวโน้มคงที่
มันสามเหลี่ยม	มันสามเหลี่ยม		-	-	พบได้ทั่วไปตามป่า ห้วย เขา ทนแล้ง ทนฝน ไฟไหม้ก็ไม่ตายเพราะจะแตกหน่อขึ้นมาใหม่	การแพร่กระจายมีแนวโน้มคงที่
กระเจียวแดง	กระเจียว	Curcuma sessilis Gage.	-	-	ป่าดิบทั่วไป ป่าเบญจพรรณ ป่าเต็งรัง และที่โล่งทั่วไป	การแพร่กระจายมีแนวโน้มเพิ่มขึ้น
มะระขี้นก	มะห่อย	Momordica charantia L.	-	-	พื้นที่ทั่วไปในทุกภาคของประเทศ	การแพร่กระจายมีแนวโน้มเพิ่มขึ้น สามารถขึ้นเองได้ในพื้นที่ราบ ไร่ร้าง ชายป่าและที่รกร้าง
คราม	คราม	Indigofera tinctoria L.	-	-	พื้นที่ป่าโปร่งทางภาคอีสานและทางภาคเหนือ	การแพร่กระจายมีแนวโน้มเพิ่มขึ้น
บุก	บุก	Amorphophallus konjac K.Koch	-	-	พื้นที่ธรรมชาติทั่วไป มักขึ้นเองตามชายป่าราบ ไร่ร้าง และพื้นที่รกร้าง	การแพร่กระจายมีแนวโน้มเพิ่มขึ้น
ปราบใบแคบ	ผักปราบ	Commelina diffusa Burm.f.	-	-	ขึ้นได้ในดินทุกสภาพ ขึ้นอยู่ได้โดยทั่วไป	การแพร่กระจายมีแนวโน้มเพิ่มขึ้น

ชื่อไทย	ชื่อท้องถิ่น	ชื่อวิทยาศาสตร์	สถานภาพการอนุรักษ์		พื้นที่แพร่กระจาย	สถานการณ์ปัจจุบันของการแพร่กระจาย
			IUCN	สผ. 2564		
มะขามเครือ	มะขามเครือ	<i>Roureopsis stenopetala</i> (Griff.) Schellenb	-	-	พบตามป่าดิบชื้นและป่าดิบแล้งทั่วไป หรือป่าผลัดใบที่ชื้น ระดับความสูงไม่เกิน 500 เมตร	การแพร่กระจายมีแนวโน้มลดลง
มะขามป้อม	มะขามป้อม	<i>Phyllanthus emblica</i>	-	-	พื้นที่ป่าเต็งรัง ป่าเบญจพรรณ ป่าสน ผสมกัน ความสูงตั้งแต่ใกล้ระดับน้ำทะเลจนถึงประมาณ 1,500 เมตร	การแพร่กระจายมีแนวโน้มคงที่
ลิ้มชู้	ลิ้มชู้		-	-	ริมห้วย ตามห้วย	การแพร่กระจายมีแนวโน้มคงที่
กอดาน	ก้อ	<i>Castanopsis purpurea barnett</i>	-	NT	ป่าดิบเขา ตามที่ลาดชันสูง ที่ระดับความสูงจากระดับน้ำทะเล 10-1,600 เมตร	การแพร่กระจายมีแนวโน้มลดลง ยังไม่มีแผนการจัดการ
เต็ง	แฉะ	<i>Shorea obtuse</i> Wall. Ex Blume	-	-	พื้นที่ป่าเต็งรัง ป่าเบญจพรรณ ดินลูกรัง และเขาหินทรายทั่วทุกภาคของประเทศ ที่ความสูงจากระดับน้ำทะเลปานกลางตั้งแต่ 150-1,300 เมตร	การแพร่กระจายมีแนวโน้มคงที่
ตุ้มกาขาว	ตุ้มกา	<i>Strychnos nux – blanda</i> A.W.Hill	-	-	พบได้มากขึ้นตามป่าเต็งรัง ป่าเบญจพรรณ ป่าดงดิบ	การแพร่กระจายมีแนวโน้มคงที่
พลวง	ตองตึง	<i>Dipterocarpus tuberculatus</i>	-	-	พื้นที่ป่าเบญจพรรณแล้ง ป่าเต็งรัง หรือป่าแดงขึ้นอยู่ทุกภาคในประเทศไทย ที่สูงจากระดับน้ำทะเล 100-600 เมตร	การแพร่กระจายมีแนวโน้มคงที่
รัง	เปา	<i>Pentacme siamensis</i> (Miq.) Kurz	-	-	พื้นที่ป่าเบญจพรรณแล้ง ป่าเต็งรัง หรือป่าแดงขึ้นอยู่ทุกภาคในประเทศไทย ที่สูงจากระดับน้ำทะเล 100-600 เมตร	การแพร่กระจายมีแนวโน้มคงที่
พลองเหมือด	เหมือด	<i>Memecylon edule</i> Roxb.	-	-	พื้นที่ป่าเต็งรัง ชายป่าเบญจพรรณ และป่าดิบแล้งความสูงตั้งแต่ใกล้ระดับน้ำทะเล จนถึงประมาณ 700 เมตร	การแพร่กระจายมีแนวโน้มคงที่
ประดู่ป่า	ตุ้	<i>Pterocarpus macrocarpus</i> Kurz	-	-	พื้นที่ป่าเบญจพรรณและป่าเต็งรัง พบทั่วไปทุกภาค ยกเว้นภาคใต้	การแพร่กระจายมีแนวโน้มคงที่
ตาลเหลือง	ตาลเหลือง	<i>Ochna integerrima</i> (Lour.) Merr.	-	-	พื้นที่ป่าเบญจพรรณแล้ง ป่าเต็งรัง หรือป่าแดงขึ้นอยู่ทุกภาคในประเทศไทย	การแพร่กระจายมีแนวโน้มคงที่
ลูกหว่า	มะห่า	<i>Syzygium albiflorum</i> (Duthie&Kurz) Bahadur &R.C.Guar	-	-	พื้นที่ทั่วไป ชุ่มน้ำ ดินอุดมสมบูรณ์ หรือพื้นที่ใกล้แหล่งน้ำ เช่น แม่น้ำ ลำธาร หนอง คลอง บึง สามารถขึ้นได้ตั้งแต่ป่าดิบใกล้ทะเลขึ้นไปถึงเขาสูงไม่น้อยกว่า 800 เมตร	การแพร่กระจายมีแนวโน้มเพิ่มขึ้น

ชื่อไทย	ชื่อท้องถิ่น	ชื่อวิทยาศาสตร์	สถานภาพการอนุรักษ์		พื้นที่แพร่กระจาย	สถานการณ์ปัจจุบันของการแพร่กระจาย
			IUCN	สผ. 2564		
กระบก	มะมีน	<i>Irvingia malayana</i> Oliv. ex. A. W. Benn	-	-	พื้นที่ทั่วไปทุกภาคของประเทศ ตามป่าดิบแล้ง ป่าชายหาด ป่าเบญจพรรณ ป่าหญ้า และป่าแดง	การแพร่กระจายมีแนวโน้มคงที่
กระพี้จั่น	ปี้	<i>Millettia brandisiana</i> Kurz.	-	-	พื้นที่ป่าเบญจพรรณ ป่าเต็งรังทั่วทุกภาคของประเทศไทย ที่ความสูงจากระดับน้ำทะเล 50-300 เมตร	การแพร่กระจายมีแนวโน้มคงที่
ตะคร้อ	มะเคาะ	<i>Schleichera oleosa</i> (Lour.) Merr.	-	-	พบได้ตามป่าผลัดใบ ป่าดิบเขา และตามป่าเบญจพรรณทั่วไป ที่ระดับความสูงถึง 1,200 เมตร	การแพร่กระจายมีแนวโน้มคงที่
หนามแท่ง	มะเค็ด	<i>Catunaregam tomentosa</i> (Blume ex DC.) Triveng	-	-	พบตามป่าเต็งรัง ป่าเบญจพรรณ ป่าบุงป่าทาม ป่าทุ่งหญ้าหรือป่าชายหาดที่ขึ้นบนดินปนทราย ในที่โล่ง ที่ระดับความสูงไม่เกิน 1,000 เมตรทั่วประเทศ	การแพร่กระจายมีแนวโน้มคงที่

คำย่อของสถานภาพ	สถานภาพของชนิดพันธุ์(ภาษาอังกฤษ)	สถานภาพของชนิดพันธุ์(ภาษาไทย)	คำอธิบายสถานภาพ
EX	Extinct	สูญพันธุ์	ชนิดพันธุ์ที่สูญพันธุ์ไปแล้ว โดยมีหลักฐานที่น่าเชื่อถือเกี่ยวกับการตายของชนิดพันธุ์นี้ตัวสุดท้าย
EW	Extinct in the Wild	สูญพันธุ์ในธรรมชาติ	ชนิดพันธุ์ที่ไม่มีรายงานว่าพบอาศัยอยู่ในถิ่นที่อยู่อาศัยตามธรรมชาติ
CR	Critically Endangered	ใกล้สูญพันธุ์อย่างยิ่ง	ชนิดพันธุ์ที่มีความเสี่ยงสูงต่อการสูญพันธุ์จากพื้นที่ธรรมชาติในขณะนี้
EN	Endangered	ใกล้สูญพันธุ์	ชนิดพันธุ์ที่กำลังอยู่ในภาวะอันตรายที่ใกล้จะสูญพันธุ์ไปจากโลกหรือสูญพันธุ์ไปจากแหล่งที่มีการกระจายพันธุ์อยู่ ถ้าปัจจัยต่าง ๆ ที่เป็นสาเหตุให้เกิดการสูญพันธุ์ยังดำเนินต่อไป
VU	Vulnerable	มีแนวโน้มใกล้สูญพันธุ์	ชนิดพันธุ์ที่เข้าสู่ภาวะใกล้สูญพันธุ์ในอนาคตอันใกล้ ถ้ายังคงมีปัจจัยต่าง ๆ อันเป็นสาเหตุให้ชนิดพันธุ์นั้นสูญพันธุ์
NT	Near Threatened	ใกล้ถูกคุกคาม	ชนิดพันธุ์ที่มีแนวโน้มอาจถูกคุกคามในอนาคตอันใกล้ เนื่องจากปัจจัยต่างๆ ยังไม่มีผลกระทบมาก
LC	Least Concern	เป็นกังวลน้อยที่สุด	ชนิดพันธุ์ที่ยังไม่อยู่ในภาวะถูกคุกคามและพบเห็นอยู่ทั่วไป
(CR), (EN), (VU), (NT)	-	-	ชนิดพันธุ์ที่ได้รับการจัดสถานภาพโดยอ้างอิงจากข้อมูลการจัดสถานภาพชนิดพันธุ์ที่หายากระดับโลกตามเกณฑ์ก่อนปี ค.ศ. 1994
R	Rare (Global)	หายาก (ระดับโลก)	ชนิดพันธุ์ที่หายากของโลก
RT	Rare (Thailand)	หายาก (ประเทศไทย)	ชนิดพันธุ์ที่หายากของประเทศไทย

➤ การสำรวจความหลากหลายทางชีวภาพของพันธุ์สัตว์

ชื่อไทย	ชื่อท้องถิ่น	ชื่อวิทยาศาสตร์	สถานภาพการอนุรักษ์		การคุกคาม	แนวทางการจัดการ
			IUCN	สผ. 2564		
ตุ๋น	ตุ๋น	Euroscaptor klossi	VU	-	การถูกล่าโดยมนุษย์ การสูญเสียแหล่งอาศัยและแหล่งอาหาร	การจัดการเขตอนุรักษ์ ส่งเสริมให้ชุมชนมีส่วนร่วมในการควบคุมและปกป้องการบุกรุกถิ่นอาศัย
งูสิง	งูสิง	<i>Ptyas korros</i>	NT	-	การถูกล่าโดยมนุษย์ การสูญเสียแหล่งอาศัยและแหล่งอาหาร	ส่งเสริมให้ชุมชนมีส่วนร่วมในการควบคุมและปกป้องการบุกรุกถิ่นอาศัย
ไก่ป่า	ไก่ป่า	Gallus gallus	LC	-	การสูญเสียแหล่งอาศัยและสร้างรังวางไข่ และการถูกล่า	ส่งเสริมให้ชุมชนมีส่วนร่วมในการควบคุมและปกป้องการบุกรุกถิ่นอาศัย
นกยูง	นกยูง	Pavo muticus	EN	-	การขยายตัวของชุมชนและการขยายพื้นที่เกษตรกรรม รุกเข้าไปในพื้นที่ป่า ซึ่งเป็นที่อยู่อาศัยของนกยูง	ส่งเสริมให้ชุมชนมีส่วนร่วมในการควบคุมและปกป้องการบุกรุกถิ่นอาศัย

หมายเหตุ : ระดับความรุนแรงของสถานภาพสัตว์ป่า

สูญพันธุ์	Extinct (EX)	สูญพันธุ์ไปจากโลก
	Extinct in the Wild	สูญพันธุ์ไปจากธรรมชาติ
ถูกคุกคาม	Critically Endangered (CR)	วิกฤติ
	Endangered (EN)	อันตราย
	Vulnerable (VU)	เสี่ยงสูญพันธุ์
เสี่ยงน้อย (LR)	Conservation Dependent (CD)	ปลอดภัยภายใต้แผนงานอนุรักษ์
	Near Threatened (NT)	ใกล้ถูกคุกคาม
	Least Concerned (LC)	มีความเสี่ยงน้อย
	Not Evaluated (NE)	ยังไม่มีประเมินสถานภาพ



## การตรวจประเมินพื้นที่ที่มีคุณค่าการอนุรักษ์สูง

### วัตถุประสงค์

- เพื่อตรวจพิสูจน์ค้นหาพื้นที่ที่มีคุณค่าการอนุรักษ์สูง ในเขตพื้นที่ป่าชุมชนบ้านเนินสายกลาง
- เพื่อวิเคราะห์ภัยคุกคามที่อาจจะเกิดขึ้นกับพื้นที่ที่มีคุณค่าการอนุรักษ์สูง
- เพื่อจัดทำแผนการดำเนินการและการตรวจสอบติดตามให้มั่นใจว่าการดำเนินกิจกรรมภายในพื้นที่ป่าชุมชนบ้านเนินสายกลาง จะไม่สร้างผลกระทบในเชิงลบแก่พื้นที่ที่มีคุณค่าการอนุรักษ์สูง

การตรวจประเมินพื้นที่ที่มีคุณค่าการอนุรักษ์สูง (High Conservation Value : HCV) ภายในเขตพื้นที่ป่าชุมชนบ้านเนินสายกลาง หมู่ 11 ตำบลอ่างทอง อำเภอเชียงคำ จังหวัดพะเยา เนื้อที่รวมทั้งหมด 282 ไร่ เริ่มจากการสำรวจความหลากหลายทางชีวภาพในป่าชุมชนฯ และดำเนินการตามขั้นตอนการชี้บ่ง ประเมิน และยืนยันการมีอยู่ของพื้นที่ที่มีคุณค่าการอนุรักษ์สูง ดังต่อไปนี้

### การตรวจสอบสถานภาพการอนุรักษ์ของชนิดพันธุ์พืชและพันธุ์สัตว์

การตรวจสอบสถานภาพการอนุรักษ์ของชนิดพันธุ์พืชทั้ง 27 ชนิด ที่สำรวจพบในป่าชุมชนบ้านเนินสายกลางพบว่า ต้นก่อหนาม เป็นพันธุ์พืชเพียงชนิดเดียวที่อยู่ในกลุ่มใกล้ถูกคุกคาม (Near Threatened, NT) ชนิดพันธุ์ที่มีแนวโน้มอาจถูกคุกคามในอนาคตอันใกล้ เนื่องจากปัจจัยต่างๆ ยังไม่มีผลกระทบมาก ในส่วนของการตรวจสอบสถานภาพการอนุรักษ์ของชนิดพันธุ์สัตว์ทั้ง 4 ชนิด ที่สำรวจพบในป่าชุมชนบ้านเนินสายกลาง พบว่า มีเพียงสัตว์ชนิดเดียว คือ นกยูง เป็นสัตว์ที่ใกล้สูญพันธุ์ (Endangered, EN)

### การให้คำปรึกษาของผู้มีส่วนได้ส่วนเสีย

การให้คำปรึกษาของผู้มีส่วนได้ส่วนเสีย ซึ่งประกอบด้วย ชุมชนท้องถิ่น ผู้เชี่ยวชาญ และองค์กรที่เป็นตัวแทนของชุมชน เป็นเรื่องที่สำคัญและจำเป็น เพราะจะมีส่วนช่วยให้ประเมินได้ว่ามีพื้นที่ที่มีคุณค่าการอนุรักษ์สูงที่แน่นอนหรือไม่ และสามารถขอคำปรึกษาในเรื่องของระบบ

การจัดการที่เหมาะสมสำหรับการบำรุงรักษาพื้นที่ที่มีคุณค่าการอนุรักษ์สูง รวมทั้งการแจ้งให้ผู้มีส่วนได้ส่วนเสียในท้องถิ่นรับทราบว่า มีมาตรการบางอย่างที่จำเป็นต้องดำเนินการเพื่อรักษาพื้นที่ที่มีคุณค่าการอนุรักษ์สูงนั้นไว้

### การตรวจพิสูจน์พื้นที่ที่มีคุณค่าการอนุรักษ์สูง

#### (High Conservation Value : HCV)

#### การตรวจพิสูจน์พื้นที่ที่มีคุณค่าการอนุรักษ์สูง

##### ที่เป็น HCV 1

จากการเดินเท้าเข้าตรวจสอบพิสูจน์ในเขตพื้นที่ป่าชุมชนบ้านเนินสายกลาง และจากการปรึกษากับผู้มีส่วนได้ส่วนเสีย สรุปได้ว่า ชนนกยูงที่พบเป็นชนของนกยูงเขียว (Green Peafowl) ที่อยู่อาศัยอยู่ในป่าบ้านน้ำแวน ตั้งอยู่ที่เขตพิทักษ์ป่าที่ วล.1(น้ำแวน)ตำบลฝายกวาง อำเภอเชียงคำ และไม่มีหลักฐานที่บ่งชี้ได้ว่า ภายในบริเวณป่าชุมชนบ้านเนินสายกลางมีถิ่นที่อยู่อาศัยของนกยูง นกยูงอพยพมาชั่วคราวเพื่อมาหาอาหารในพื้นที่การเกษตรของชาวบ้านที่อยู่ติดกับป่าชุมชนบ้านเนินสายกลาง

การตรวจพิสูจน์พื้นที่ที่มีคุณค่าการอนุรักษ์สูง จึงประเมินได้ว่า ไม่มีพื้นที่ที่เข้าลักษณะและมีคุณสมบัติเป็นพื้นที่ที่มีคุณค่าการอนุรักษ์สูง HCV 1 ในเขตพื้นที่ป่าชุมชนบ้านเนินสายกลาง

### การตรวจพิสูจน์พื้นที่ที่มีคุณค่าการอนุรักษ์สูงที่เป็น HCV 2-HCV 6

จากการเดินเท้าเข้าตรวจสอบพิสูจน์ในเขตพื้นที่ป่าชุมชนบ้านเนินสายกลาง และจากการปรึกษากับผู้มีส่วนได้ส่วนเสีย ประเมินได้ว่า ไม่พบพื้นที่ที่มีคุณค่าการอนุรักษ์สูงที่เป็น HCV 2-HCV 6 ปรากฏอยู่ในพื้นที่ป่าชุมชนบ้านเนินสายกลาง

### การวิเคราะห์ภัยคุกคามที่อาจจะเกิดขึ้นในพื้นที่ที่มีคุณค่าการอนุรักษ์สูง มีดังต่อไปนี้

- ภัยคุกคามต่อนกยูงที่อาจจะเกิดจากการถูกล่าโดยมนุษย์
- ภัยคุกคามต่อบริเวณพื้นที่ที่นกยูงอพยพมาเพื่อหาอาหารที่อาจจะเกิดจากการบุกรุกโดยมนุษย์ หรือเกิดจากไฟป่า



## การจัดการพื้นที่ที่มีคุณค่าการอนุรักษ์สูง มีดังต่อไปนี้

- ติดตั้งป้ายห้ามล่า



- การสื่อสารทำความเข้าใจและส่งเสริมให้ชุมชนท้องถิ่นมีส่วนร่วมในการอนุรักษ์นกยูง และถ้ามีการพบนกยูงในช่วงฤดูแล้ง ระหว่างเดือนกุมภาพันธ์ - เมษายน (ช่วงเวลาที่นกยูงออกมาหาอาหารและผสมพันธุ์) และเดือนพฤศจิกายน (ช่วงเวลาที่ข้าวออกรวง) ก็ขอความร่วมมือให้แจ้งคณะกรรมการป่าชุมชนบ้านเนินสายกลาง เพื่อจัดบันทึกช่วงเวลาที่พบ จุดที่พบ และจำนวนนกยูงที่พบ

## การตรวจสอบติดตามพื้นที่ที่มีคุณค่าการอนุรักษ์สูง มีดังต่อไปนี้

- การตรวจติดตามดูพื้นที่ที่มีคุณค่าการอนุรักษ์สูง อย่างน้อยปีละ 1 ครั้ง
- การติดตามและประสานการทำงานร่วมกับคณะกรรมการจัดการป่าชุมชนบ้านเนินสายกลาง ในเรื่องของการจัดการพื้นที่ที่มีคุณค่าการอนุรักษ์สูง อย่างน้อยปีละ 1 ครั้ง

